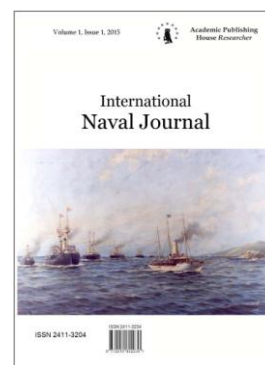


Copyright © 2015 by Academic Publishing House *Researcher*

Published in the Russian Federation  
International Naval Journal  
Has been issued since 2013.  
ISSN: 2411-3204  
E-ISSN: 2413-7596  
Vol. 8, Is. 4, pp. 170-186, 2015

DOI: 10.13187/inj.2015.8.170  
[www.ejournal37.com](http://www.ejournal37.com)



UDC 94(489)

### The First Danish Ironships

Nicholas W. Mitiukov

International Network Center for Fundamental and Applied Research, Russian Federation  
Doctor of Technical Sciences, Professor

#### Abstract

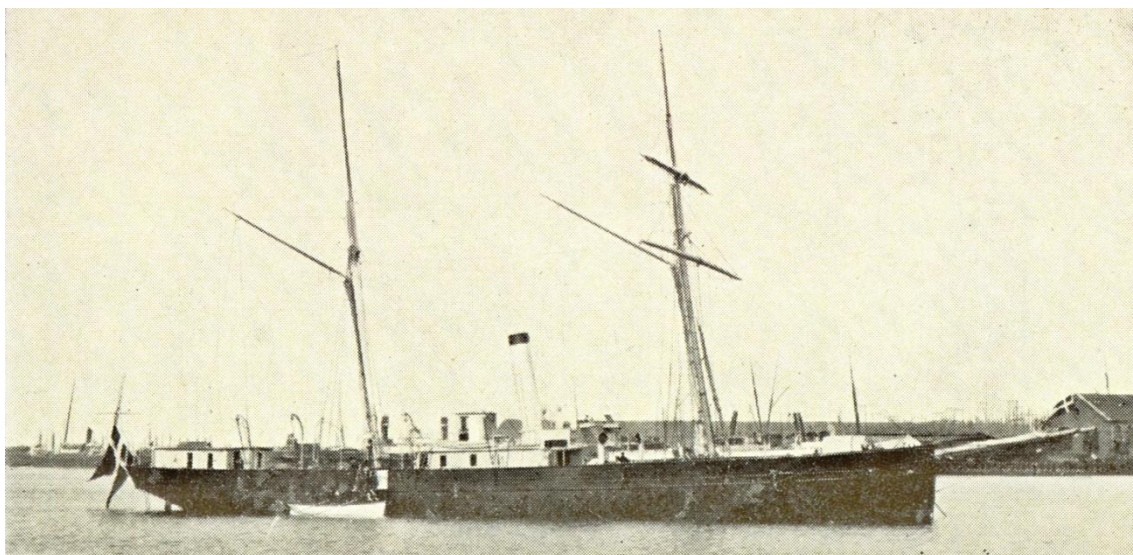
The article considers the history of the development of the first Danish battleships from armored schooners "Absalon" and "Esbern Snare" to the battleship "Odene". The article analyzes the main patterns of occurrence of different types of ships, the history of their operational use.

**Keywords:** Denmark, history, armored shipbuilding, ironclad, monitor, naval rivalry.

Вся история Датского королевства может служить примером того, как можно весьма эффективно проводить наступательную военно-морскую политику, полагаясь лишь на свои собственные весьма ограниченные ресурсы и возможности. Следствием этого стали обширные заморские территории, вошедшие в состав королевства – от заснеженных просторов Гренландии и вулканов Исландии до тропических островов Святого Фомы в Карибском море. И при этом датский флот никогда не был большим! Тем не менее, например, итоги вероломного нападения Великобритании на нейтральную Данию и захват в Копенгагене практически всего датского флота в 1807 г. сами британцы оценили весьма высоко. Так министр иностранных дел Джордж Каннинг заявил, что не слышал *"ни о чём более блестящем, более здоровом и более эффективном"*, чем эта операция. Впрочем, сами датчане ответили на это "замирение" акцией, вошедшей в историю как "посадка 90 тысячи дубов", и вскоре смогли практически восстановить свои силы.

В середине XIX в. датский флот по-прежнему составлял силу, вполне способную обеспечить существенный перевес в войне на Балтике. После победы над Наполеоном именно германская угроза и явилась тем "последним доводом королей", заставившим системно и постоянно заботиться о собственном флоте. И флот оправдал надежды военных, сумев в обеих войнах с Пруссией надежно заблокировать ее порты, зарекомендовав себя с самой лучшей стороны! Поэтому не было ничего удивительного в том, что первые датские броненосцы в основном представляли собой тип мореходного корабля, пригодного для морской блокады.

Уже с начала 1860-х гг. в Дании на полном серьезе начали обсуждать вопрос о строительстве своего броненосного корабля по типу "Ла Глуара" или "Уорриора". Сражение на Гемптонском рейде в марте 1862 г. во время гражданской войны в Соединенных Штатах заставило до предела убыстрить принятие необходимых решений, и уже в апреле-мае рейхстаг принимает решение о покупке корабля типа "Монитор" и преобразованию двух своих деревянных фрегатов в броненосцы по типу "Мерримак".



Броненосная шхуна "Абсалон"



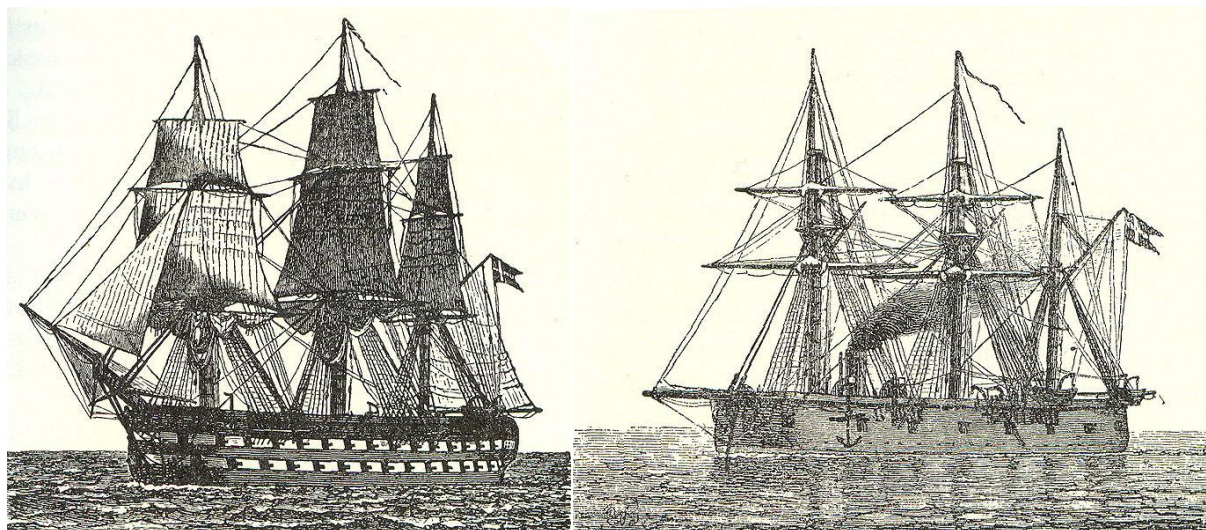
Бывшая броненосная шхуна "Эсберн Снаре", во время торпедного пуска

Но первыми датскими кораблями с броневой защитой стали не они, а две весьма оригинально классифицированные как "броненосные шхуны" единицы. Заказ на их постройку был оформлен еще в 1861 г. с известной английской фирмой "Thames Iron Works" (кстати, раньше, чем у иных европейских государств, привыкших считать себя ведущими морскими государствами!). А уже в 1862 г. корабли прибыли в Данию. Это были небольшие, всего 530 т. корабли, с длиной корпуса 45,8 м, шириной 8,1 м, и осадкой 3,3 м. 500-сильная машина развивала скорость до 11,3 узлов, а экипаж оставлял 66 чел. В дальнейшем эта цифра бу-



дет постоянно увеличиваться, достигнув 80 чел. в 1889 г. Оригинальное вооружение состояло из одной гладкоствольной 60-фунтовой пушки и двух нарезных 18-фунтовок (калибр 140-мм). После начала войны с Пруссией к ним добавились четыре 4-фунтовые гаубицы.

Корабли, получившие названия "Абсалон" (Absalon) и "Эсберн Снаре" (Esbern Snare), стали единственными броненосными кораблями Дании на начало войны с Пруссией, что и предопределило их весьма активное использование. А "Эсберн Снаре" и вообще стал первым датским кораблем открывшим огонь в этой войне.



Линейный корабль "Даннеброг" до модернизации, 1850 г. (слева),  
броненосец "Даннеброг", 1864 г. (справа)

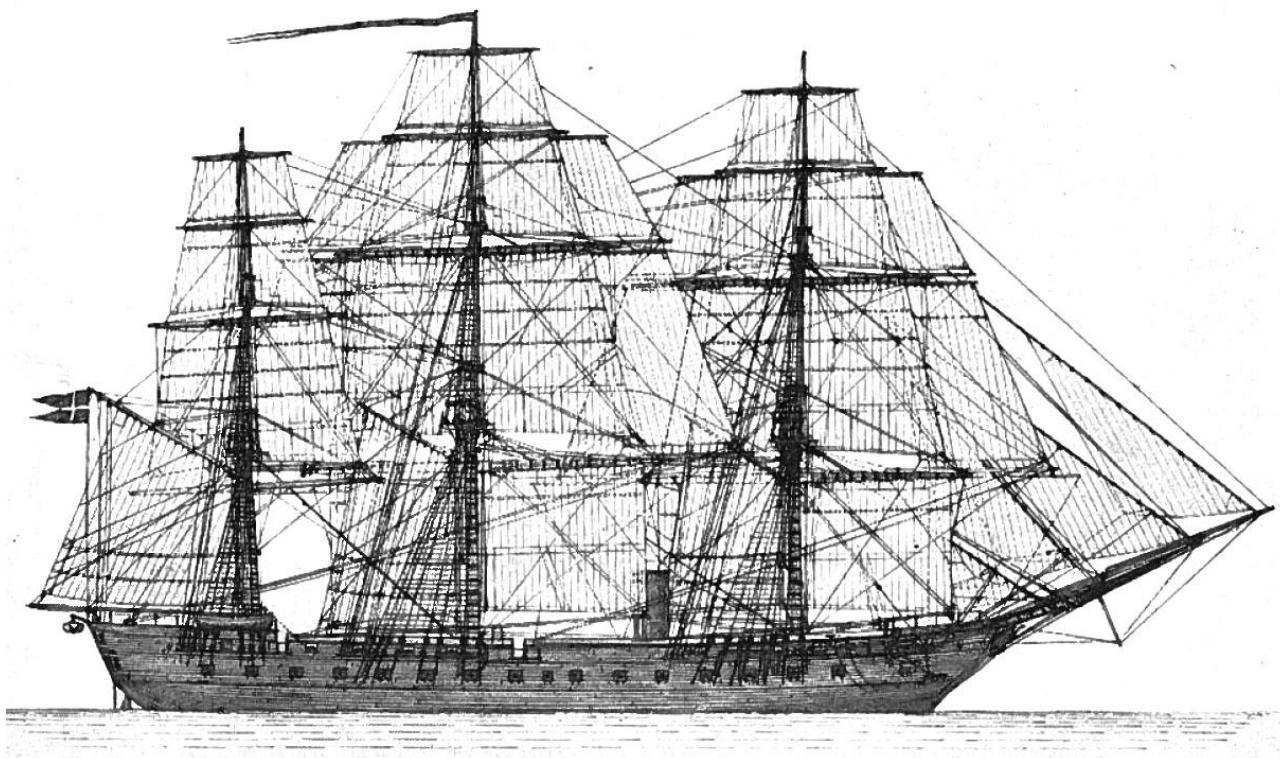
Утром 1 февраля наступавшая по дороге Киль – Эккернферде прусская колонна, выйдя на берег одноименного фьорда, неожиданно для себя обнаружила там два датских корабля. Дело в том, что еще в конце января, правильно оценив угрозу для Эккенферде, в город прибыли корвет "Тор" и броненосная шхуна "Эсберн Снаре", занявшие позиции у южной части города. При этом шхуна стала совсем близко к берегу, чтобы держать под обстрелом дорогу к городу. Противники заметили друг друга практически одновременно и несколько прусских батарей около 11 утра начали бой. Вскоре к шхуне присоединился "Тор". Впрочем, обеим сторонам очень мешали солнечные блики на снежном берегу, так что результативность этого сражения осталась практически нулевой. Пара снарядов попали в такелаж корвета и еще один пробил дымовую трубу. Потерь обе стороны не имели. Тем не менее, полученные накануне войны инструкции, требовали от командира датского отряда капитан-лейтенанта Хедеманна *"в случае обстрела полевыми батареями уйти из фьорда"*. В результате, выполняя приказ командования "Эсберн Снаре" незамедлительно ушел в Сондерборг. Интересно отметить, что это передвижение совпало с приказом о формировании "Эскадры западной части Балтийского моря", куда и вошли обе броненосные шхуны.

А уже 5 февраля командование эскадры получило известие, что армия начинает отход от Данневирка. В соответствии с изменившейся обстановкой утром следующего дня шхуны получили приказ взять на буксир шесть понтонов, чтобы перевести морем, как прогнозировали на эскадре, сильно потрепанные датские части. К счастью, эвакуация не потребовалась – армия, благополучно отойдя под натиском превосходящих сил противника, заняла оборону у Дюшеля. А "Абсалон", посланный во Фленсбург для согласования дальнейших действий с армейским командованием, снова примкнул к эскадре.

В начавшейся далее знаменитой оборонительной операции у Дюшеля обеим броненосным шхунам пришлось, поддерживая фланг своей армии неоднократно вступать в перестрелку с прусскими полевыми батареями, первая из которых уже имела место 11 февраля у Экерзунда. К сожалению, толщина железных листов броненосных шхун составляла всего 64 мм, надежно защищая лишь от огня стрелкового оружия. В случае упорных боев датское командование даже было готово в случае необходимости пожертвовать кораблями, но к сча-

стью к эскадре присоединился гораздо более серьезно вооруженный и бронированный монитор "Рольф Краке", как раз и сыгравший основную роль в оборонительных боях.

В апреле месяце "Абсалон" перевели к Свинемюнде, где мелководье не давало возможность крупным кораблям подходить близко к берегу, а небольшие кораблики легко отгонялись прусскими береговыми батареями. Действенность подкрепления проявилось уже к вечеру того же дня, когда шхуна задержала голландский пароход "Рембрант", пытавшийся выйти в море для прорыва блокады. А спустя всего несколько дней, когда к блокаде примкнул броненосец "Даннеброг" уже никто даже не пытался прорвать блокаду, что дало возможность прусским газетам писать, что морское сообщение со Свинемюнде *"совершенно прервано датскими пиратами"*.



Фрегат типа "Юлланд"

Тем временем, выполняя решение правительства уже в июле 1862 г. парусный линейный корабль "Даннеброг" (Dannebrog) стал в док военно-морского арсенала в Копенгагене. Это был 72-пушечный двухдечный 4747-тонный корабль, заложенный 28 апреля 1848 г, спущенный на воду 25 сентября 1850 г. и введенный в состав флота 17 мая 1853 г. Под руководством датского инженера Отто Фредрика Суэнсона в ходе работ с корабля была срезана верхняя палуба, установлена паровая машина и по бортам смонтированы 114-мм железные плиты. В ходе всех переделок водоизмещение снизилось до 3057 т. Габариты корпуса: длина 65,5 м, ширина 15,5 м, осадка 7,1 м. Паровая машина мощностью 1150 л.с. дала возможность развить на пробах до 8,7 узлов. Впрочем, обычно скорость не превышала 6–7 узлов. Экипаж возрос до 330 чел, а вооружение сократилось всего до 16 60-фунтовых пушек. Но даже в таком виде он стал мощнейшим датским кораблем. В этой связи выглядит весьма курьезным официальная классификация корабля как "броненосный корвет". Лишь специальное постановление 1865 г. восстановило "статус-кво", официально переклассифицировав "Даннеброг" в броненосный фрегат.

В результате всемерного убыстрения работ, корабль вступил в строй уже в марте 1864 г., то есть два месяца спустя после начала войны с Пруссией и Австрией и направлен в эскадру, действовавшей в восточной части Балтийского моря. Его появление у Свинемюнде, как уже говорилось, способствовало полному прекращению морского сообщения с этим портом. Тем не менее, как оказалось, для условий блокады в мелководной Балтике корабль подходил мало. Большая осадка не давала возможность подходить близко к берегу, то есть за-

действовать свою 60-фунтовую артиллерию, защищенную бронированными бортами. Предвидя подобный оборот, незадолго до своего крейсерства корабль вооружили тремя нарезными 18-фунтовыми орудиями, установленными на верхней палубе и еще парой орудий Армстронга в батарее (по одному на каждый борт). Впрочем, палубные орудия хоть и обеспечивали требуемую дальность, но сами оказывались совершенно незащищенными для огня береговых пушек. А, кроме того, после битвы у Гельгоlanda руководство датского флота небезосновательно опасалось, что австрийцы могут отправить на Балтику свои броненосцы. В связи с чем "Даннеброк" в июле-августе вместе с фрегатом "Нильс Юэль" его предполагалось держать в Каттегате. Но все опасения оказались напрасными, поскольку исход кампании и так был решен на суше.

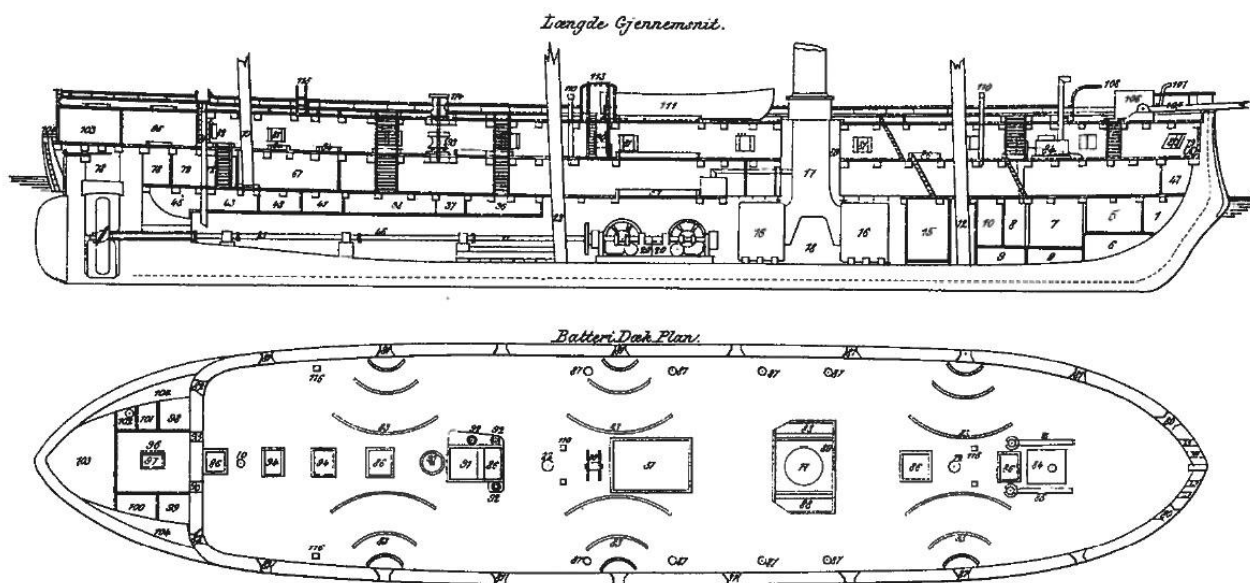


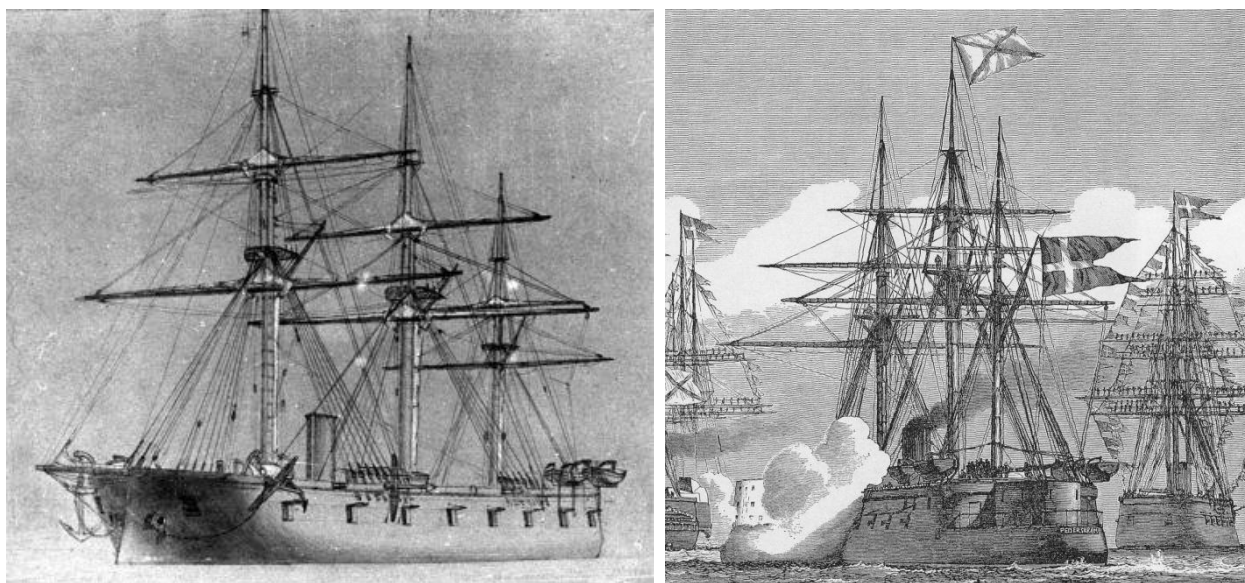
Схема броненосца "Педер Скрам"

Второй датский броненосец, за который проголосовал рейхстаг, стал "Педер Скрам" (Peder Skram). Это был наиболее мощный и современный парусный фрегат типа "Юлланд" (Jylland), заложенный 19 мая 1859 г. Ввиду загруженности верфи в Копенгагене переоборудованием "Даннеброка", достройку "Педера Скрама" временно пришлось заморозить, бросив все ресурсы на перестройку линкора. Но к лету 1863 г. на корабле начались активные работы. К этому времени из Англии получили 114-мм броню, а фирма "Baumgarten & Burmeister" поставила новейшие 1650-сильные паровые машины, самые мощные на тот момент в датском флоте. Проект корабля, также как и "Даннеброк", разработал датский инженер Отто Фредрик Суэнсон, и он попытался частично исправить ошибки, допущенные им в первом проекте. Так у артиллеристов появилась возможность перемещать орудия от порта к порту, сосредоточив ее, например, в кормовых секторах, что было исключено для "Даннеброка", ориентированного лишь на бой в кильватерном строю.

28 октября 1864 года корабль благополучно сошел на воду. Это был уже принципиально новый фрегат, не имеющий ничего общего с типом "Юлланд". Водоизмещение его составляло 3373 т., длина 69 м, ширина 15,1 м, осадка 6,6 м, скорость до 11 уз., экипаж 450 чел. Вынужденная задержка с достройкой способствовала тому, что "Педер Скрам" получил на вооружение новейшие нарезные орудия: 6 203-мм, 5 152-мм, дополняемые двумя 18-фунтовыми корронадами. Но войти в состав флота он сумел лишь 15 августа 1866 г., когда война с Пруссией и Австрией уже завершилась тяжелым для Дании миром, тем не менее, первая операция нового броненосца стала вполне заслуживающей упоминания. Это было эскортирование королевской яхты "Шлезвиг" (Slesvig), на борту которой в Санкт-Петербург отправилась датская принцесса Дагмара, в будущем императрица Мария Федоровна.

Третьим броненосцем, построенным для датского флота, стал "Рольф Краке". Не имея опыта в строительстве броненосных башенных кораблей, датчане разместили заказ на шот-

ландской фирме "R. Napier & Sons". Кстати, даже в этом случае имел место определенный риск, так как британцы еще не имели опыта постройки собственного башенного броненосца (все четыре корабля этого типа еще только строились). Но было решено понадеяться на репутацию судостроителей. Тем более что башни спроектировал получивший известность Купер Фильс Кольз и даже на бумаге они очень и очень впечатляли. Так, например, скорострельность планировалось довести до уровня выстрела в 3 минуты, вместо 7 на американском "Мониторе". Забегая вперед, следует отметить, что датчане не прогадали и получили на вооружение едва ли не самый передовой корабль в мире. И, например, русские броненосцы типа "Русалка" и "Смерч" стали дальнейшим развитием проекта датского корабля.



Броненосец "Педер Скрам"

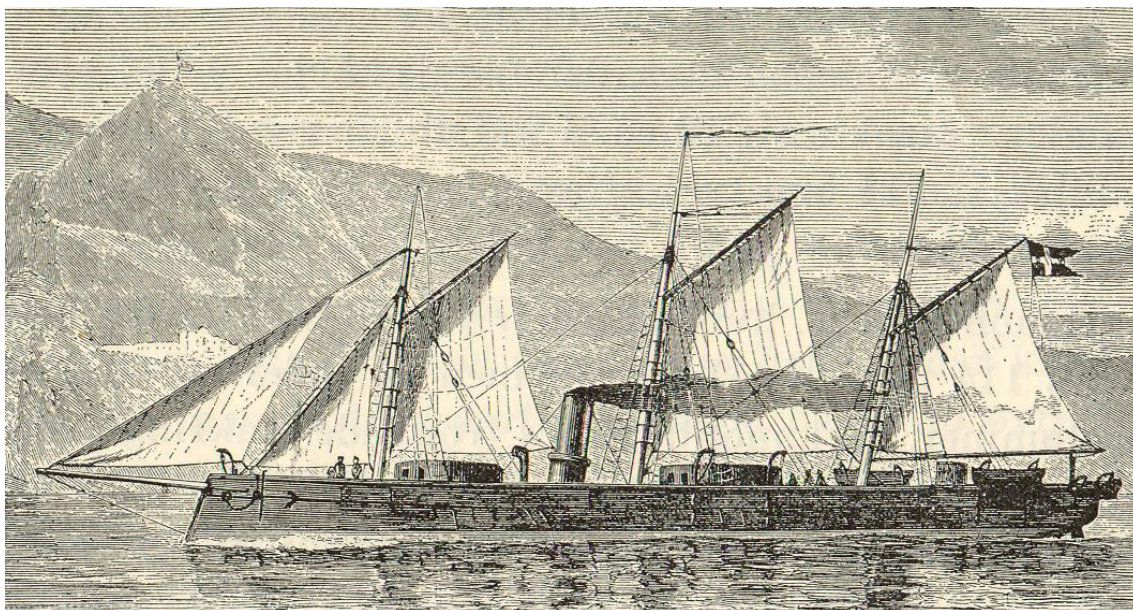
В свете надвигающейся войны датчане должны были спешить. Контракт с британцами заключили 28 августа 1862 г., и практически сразу же в Глазго заложили первые секции киля. 6 мая 1863 г. корпус спустили на воду и 1 июля того же года ввели в строй. Таким образом, между заключением контракта и укомплектование прошло меньше года! Впрочем, чудес не бывает. Датская сторона просто закрыла глаза на множественные недоработки, справедливо решив, что надо как можно скорее заполучить столь ценный корабль (а не ждать, когда из-за режима нейтралитета британцы задержат его у себя до окончания боевых действий), ведь все недоработки они могли устранить и собственными силами.

Но даже в таком виде корабль получился весьма и весьма удачным. При водоизмещении 1360 т. он имел паровую машину, разгоняющего его до скорости 8 узлов. Идя на максимальной скорости, корабль мог пройти до 1560 миль. Экипаж – 141 чел. Также как и первые два броненосца, "Рольф Краке" получил 114-мм броню для защиты бортов и башен. А вот с вооружением датчане явно прогадали, впрочем, в спешке привередничать особо не приходилось, и корабль получил на вооружение четыре гладкоствольных 60-фунтовых орудия. Правда, этот промах частично исправили установкой на палубе восьми 4-фунтовых гаубиц, оказавшихся очень полезными при борьбе с берегом.

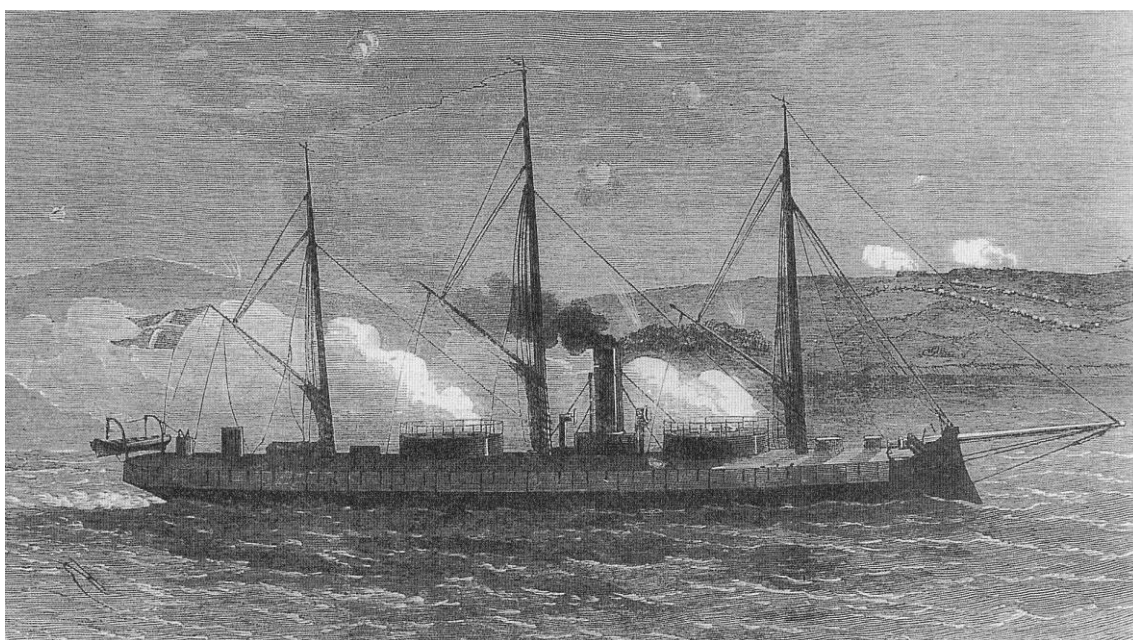
Свою высокую эффективность "Рольф Краке" продемонстрировал уже 18 февраля 1864 г., получив задачу уничтожить понтонный мост у Нюбельнора. Произведя в общей сложности 57 выстрелов, корабль с успехом выполнил поставленную задачу, несмотря на плотный огонь неприятеля, заплатив за это всего тремя ранеными. Впрочем, несмотря на большое количество попаданий, все повреждения удалось наспех залатать за несколько дней, поскольку ценный корабль потребовался для поддержки армии во время обороны позиций у Дюббеля. Именно поддержка с приморского фланга 22–26 февраля способствовала тому, что прусское наступление захлебнулось. К сожалению, при повторном наступлении 18 апреля, "Рольф Краке" хоть и замедлил темпы продвижения прусаков, не смог предотвра-



тить катастрофу датской армии. Кстати, в ночь на 29 июня пруссаки спланировали специальную операцию по уничтожению так надоевшего им датского броненосца, окончившуюся, впрочем, лишь отходом корабля на новую позицию.



"Рольф Краке" на ходовых испытаниях в реке Клайд



"Рольф Краке" ведет обстрел прусских позиций

Если "Даннеброк", "Педер Скрам" и "Рольф Краке" с самого начала планировались датскими парламентариями, то четвертый броненосец "Данмарк", поднял красный флаг с белым крестом что называется "по случаю". Как известно, броненосцы, заказанные конфедератами, оказавшись в составе флотов Пруссии и Японии стали первыми кораблями этого типа в их флотах. В этом отношении датчане снова оказались впереди в будущем мировых морских держав, поскольку бывший броненосец конфедератов лишь дополнил датские броненосные силы.

21 мая 1862 г. представители конфедеративных штатов Америки подписали контракт на строительство с фирмой Томпсона из Глазго нового корабля. До этого американцы уже с успехом смогли пополнить состав своего флота несколькими рейдерами, но строительство полноценного броненосца было жизненно необходимо. Благополучно заложив первые секции киля нового корабля, Томпсон между тем оказался вмешанным в начавшийся вихрь политических интриг вокруг него. Интересно отметить, что историки затрудняются даже с названием этой постройки, вокруг которой начали сгущаться тучи на политическом небосклоне, называя то "Санта Марию", то "Глазго". В конце концов, во избежание ареста, в декабре 1863 г. Томпсон был вынужден разорвать контракт, выставив еще не готовый корпус на продажу. Но уйти от политических интриг снова не удалось. Еще в ноябре 1863 г. Пруссия отправил в Великобританию свою делегацию с целью поиска кораблей, пригодных для покупки в состав военно-морского флота. Один из представителей этой делегации, посетив Глазго, отзывался о новом корабле в столь восторженных тонах, что комиссия рекомендовала его покупку. В сложившейся ситуации датчане решили играть на опережение, и пока шла обычная дипломатическая переписка с Берлином, в декабре того же года Томпсона посетил представитель Датского королевства, с гораздо более широкими полномочиями, сделав тому предложение, от которого шотландский промышленник не смог отказаться.

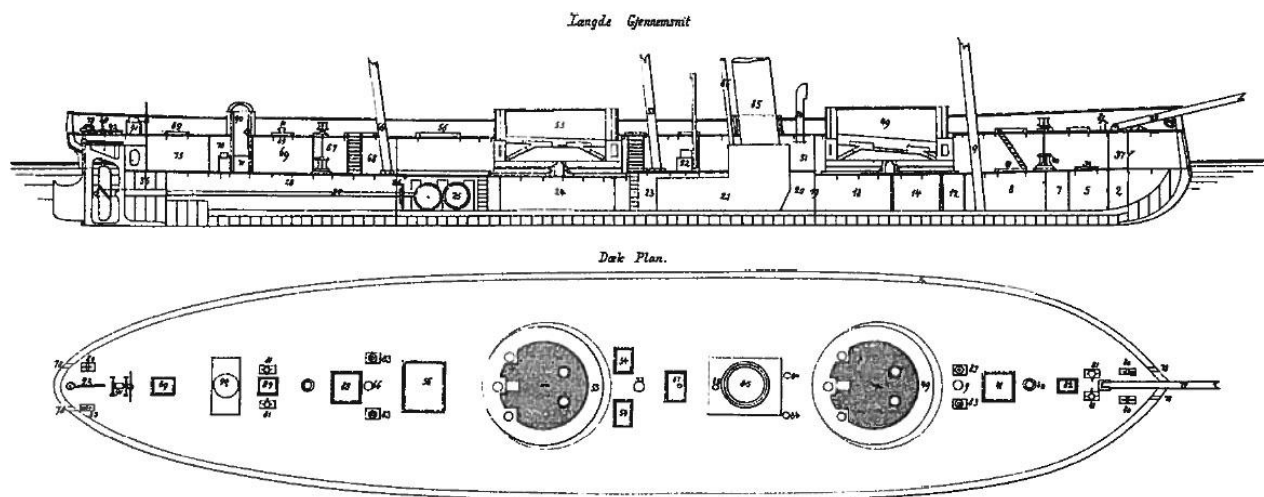


Схема монитора "Рольф Краке"

23 февраля 1864 г. броненосец спустили на воду, а к сентябрю он уже был подготовлен к испытательному плаванью. Поскольку к этому моменту официальная позиция Великобритании по поводу только что окончившейся войны была не ясна, имелась вполне определенная перспектива ареста броненосца. В связи с этим испытательное плавание спланировали таким образом, чтобы зайти в нейтральный норвежский Хортен, из которого броненосец планировалось увести в Копенгаген. К счастью, столь мастерски сплетенная паутина интриги оказалась бесполезной, и корабль на вполне законных основаниях ушел в Данию. А незадолго до Копенгагена стало известно, что он получил наименование "Данмарк", в октябре официально вступив в строй датского флота.

По сравнению с обоими датскими броненосцами для открытого моря, "Данмарк" представлял собой новую ступеньку броненосцестроения. Начать с того, что он имел железный корпус, водоизмещением 4770 т., став, таким образом, самым крупным датским кораблем того времени. Кстати, этим фактом и объясняется название корабля "Данмарк" – "Дания".

Номенклатура имен первых датских броненосцев весьма пестрая и бессистемная, по-видимому в ее выборе присутствовал лишь единственный мотив – престиж нации. Так "Дания" (Данмарк) и "Датский государственный флаг" ("Даннеброк") успешно соседствует с вполне реальным адмиралом Педером Скрамом и полумифическим королем Рольфом Краке (таким же легендарным как, например, английским король Артур или славянский князь Бус Белояр), а также просто исторических фигур – братьев Абсаломом и Эсберном Снарре.



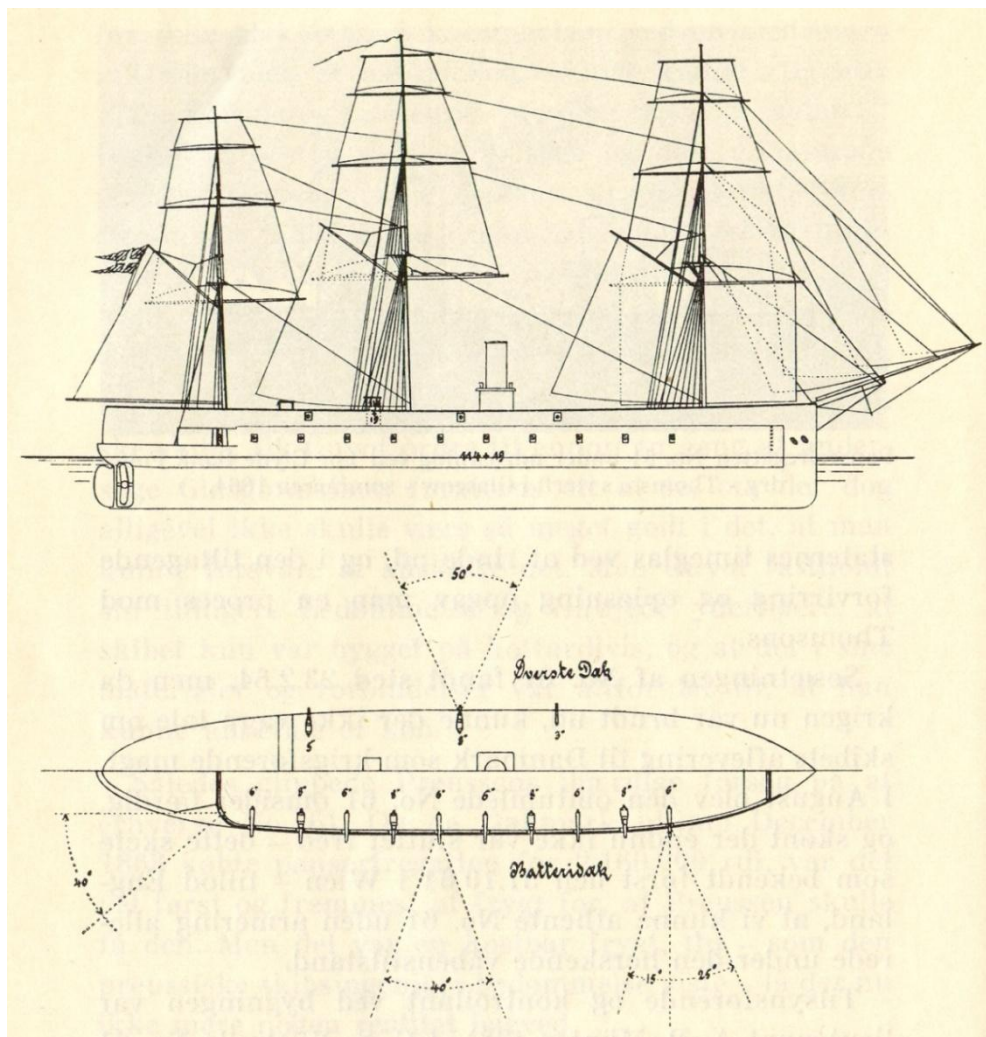
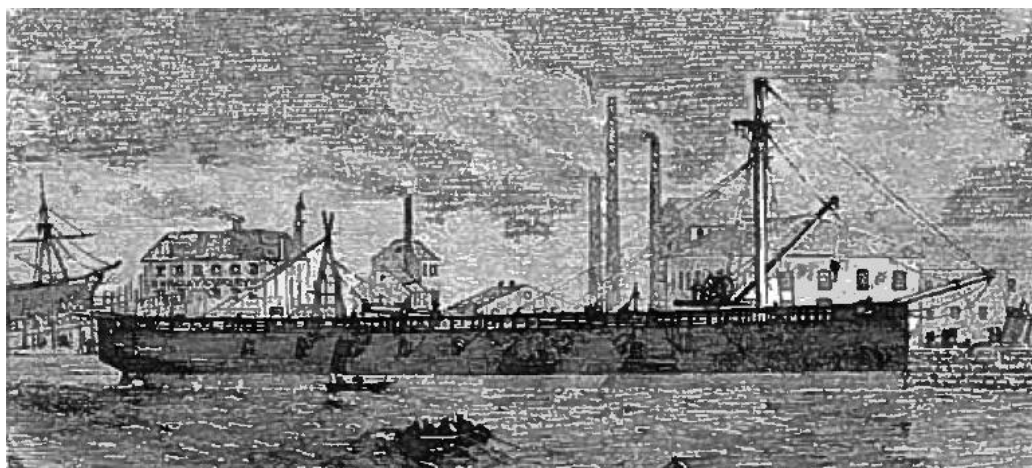


Схема броненосца "Данмарк"

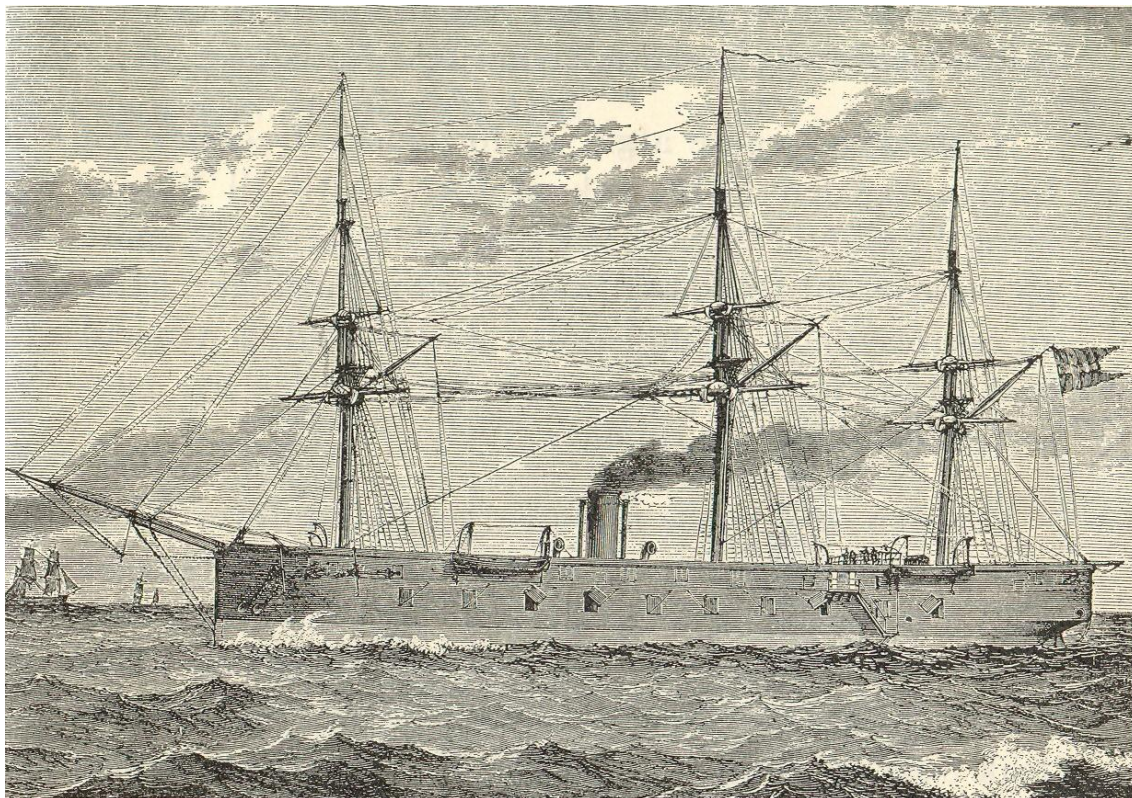


Строительство фирмой Томпсона броненосного фрегата № 61

Длина корпуса "Данмарка" составляла 80,2 м, ширина 14,6 м, осадка 6,4 м. Несмотря на машину мощностью 1000 л.с. корабль имел полный парусный рангоут. В результате под парусами он мог развить до 8,5 уз, а под машиной до 11 уз. Экипаж – 450 чел. Оригинальное вооружение корабля включало 12 203-мм и 10 152-мм нарезных орудий.



Почти сразу же по прибытию в Данию, "Данмарк" стал на модернизацию. Датчанам не понравилось отсутствие возможности маневрирования огнем, и в результате путем частичной перестройки бортов на корабле появились кормовые порты. На вошедшем в строй в 1868 г. обновленном корабле изменился и состав вооружения – на нем установили более мощные 12 203 мм орудий, восемь из которых были 17,6-тонные, а четыре – 14,4-тонные. Для компенсации возросшего веса два 152-мм орудия заменили на 76-мм нарезные.



Броненосец "Данмарк"

В 1869 г. только что вышедший с верфей корабль отправился в дальнее плавание в Норвегию и Северную Атлантику. Впрочем, по ее окончании датские броненосцы первого поколения подобных попыток более не предпринимали. В 1893 г. "Данмарк" отправился в резерв, после чего начал выполнять роль плавучей казармы. В итоге в 1900 г. его исключили из списков флота и в 1907 г. продали на слом.

Карьера остальных датских броненосцев первого поколения оказалась на удивление похожей и не примечательной яркими страницами в послевоенное время, поскольку датчане этого периода избегали каких-либо действий способных вызвать политические осложнения.

Тем не менее, материальная часть содержалась в исключительном порядке. В конце 1860-х все корабли получили новую артиллерию: "Даннеброк" – 6 203-мм и 10 152-мм нарезных орудий, "Педер Скрам" – 8 203-мм, 8 152-мм и 2 76-мм. И это на уже морально устаревших кораблях! Так что все эти меры имели весьма проблематичную ценность, поскольку к 1870 г. "Даннеброк" отправлялся в плавания лишь эпизодически. В феврале 1875 г. его вывели из состава военно-морского флота с демонтажем брони, артиллерии и части другого оборудования. "Педер Скрам" также в 1870 г. в первый и последний раз принял участие в маневрах в составе эскадры. 7 декабря 1885 г. окончательно устаревший корабль исключили из списков флота, сняв с него машины, броню и артиллерию.



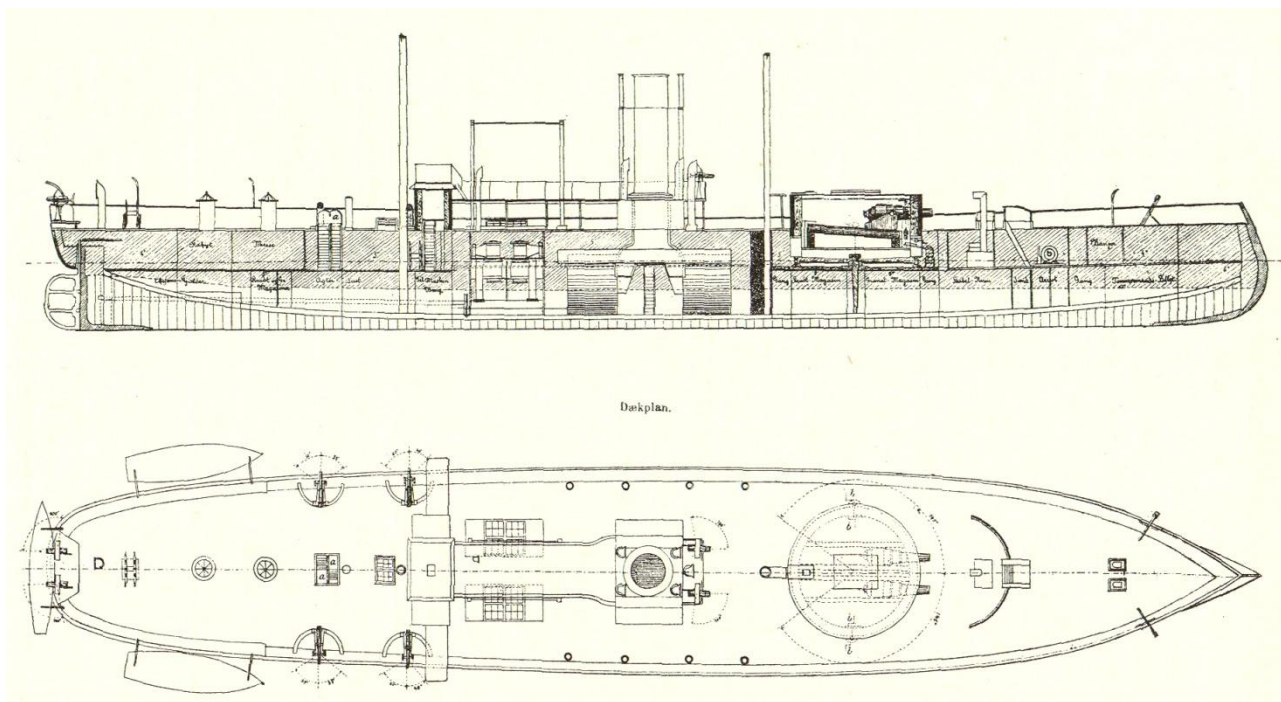
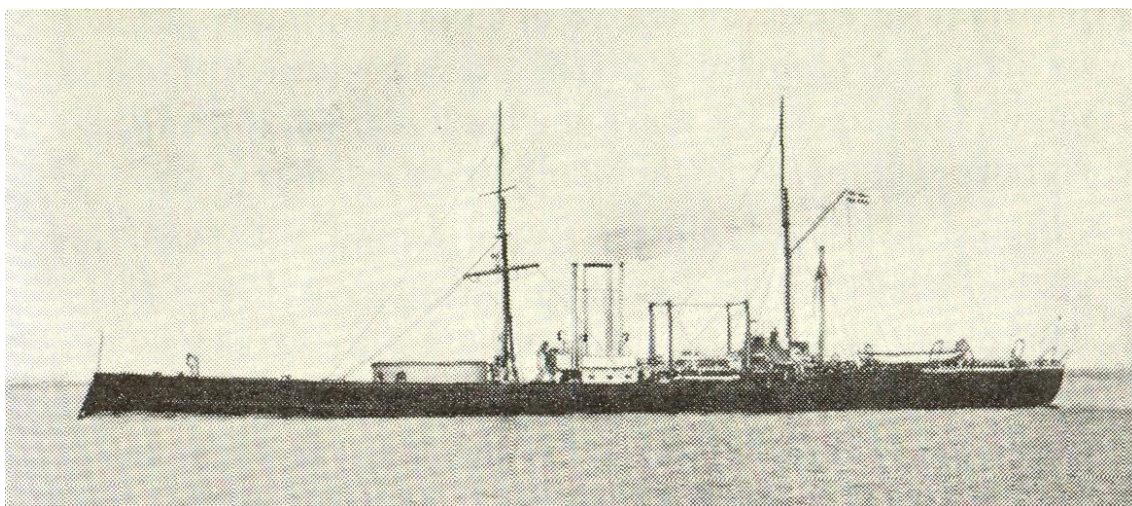


Схема монитора "Линдормен"



Монитор "Линдормен"

Интересно, что броню обоих кораблей после этого использовали для усиления укреплений Копенгагена, а сами корабли еще долгое время эксплуатировались как блокшивы. "Даннеброк" использовался в этом качестве до 1894 г., когда его преобразовали в плавучую мишень. И лишь в 1897-1898 гг. ветеран датского флота отправился на слом. "Педер Скрам" также после разукомплектования долгое время выполнял роль блокшива, плавучей казармы и, наконец, корабля-цели, пока в 1897 г. не отправился на слом.

В отличие от броненосцев для открытого моря, прибрежные броненосцы гораздо дольше соответствовали решению своих задач. Это и предопределило их весьма активное использование. Так первое перевооружение "Рольфа Краке" произошло уже в 1867 г., когда в одной из башен вместо двух старых гладкоствольных пушек корабль получил новейшее нарезное 203-мм орудие. В 1875 г. бортовые гаубицы заменили на две новые 76-мм нарезные. Но наиболее серьезную модернизацию он прошел в 1878 г., когда уже в обеих башнях установили по одному 203-мм нарезному орудию. Наконец, в 1886 г. гаубицы снова заменили на 87-мм. В 1893 г. окончательно устаревший корабль исключили из списков флота, но даже

после этого она нашел свое применение для испытаний новых образцов артиллерийского оружия. В итоге лишь в 29 июня 1907 г. "Рольф Краке" отправился на слом в Голландию.

Но по-настоящему долгожителями стали первенцы датского броненосного судостроения. После войны официально переклассифицированные в крейсера 3 ранга "Абсалон" и "Эсберн Снаре" прошли серию модернизаций и перевооружений. Что, впрочем, не помешало их при этом довольно активно привлекать к различным переброскам датских войск, а несколько лет они вообще находись в аренде ... в качестве ледокольного транспорта у датской почты и позднее у государственных железных дорог. В 1876-77 гг. "Эсберн Снаре" довелось стать еще и первым торпедным кораблем, после чего он до 1902 г. превратился в учебное торпедное судно – кузницей кадров для новейших миноносцев и эсминцев. Очень ответственное занятие, учитывая, что в соответствии с датской военно-морской доктриной оборона страны возлагалась на минно-торпедные силы и береговые батареи.

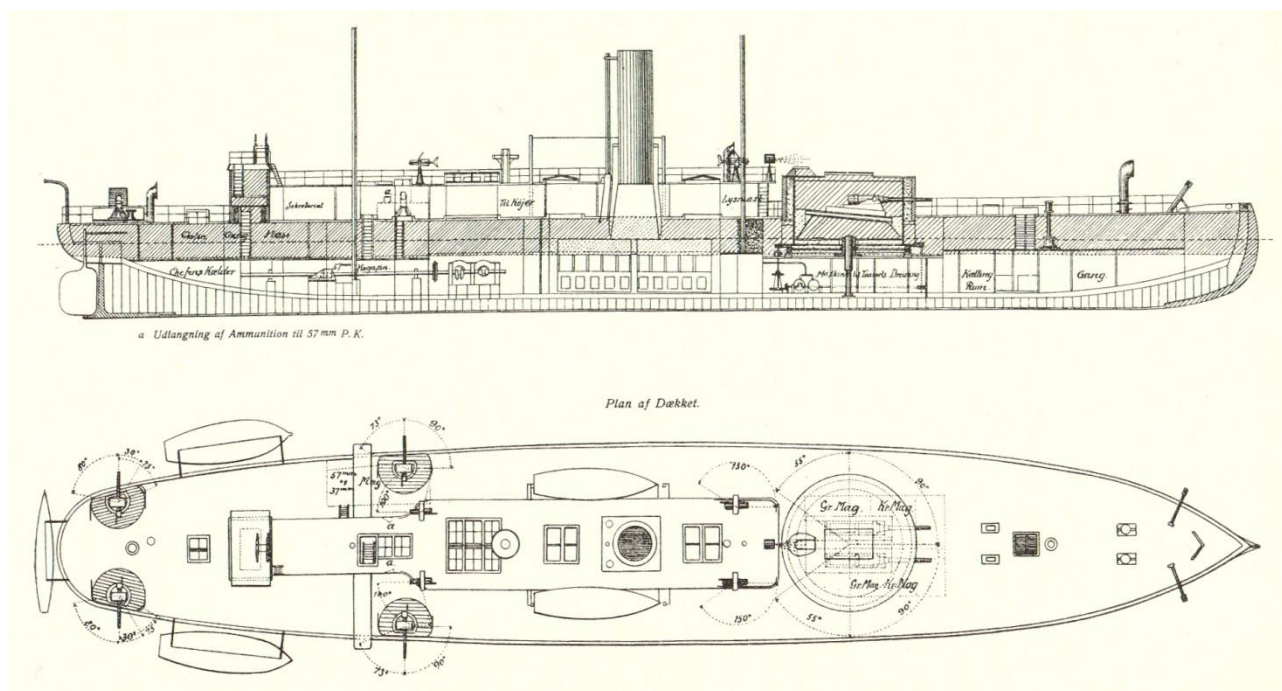
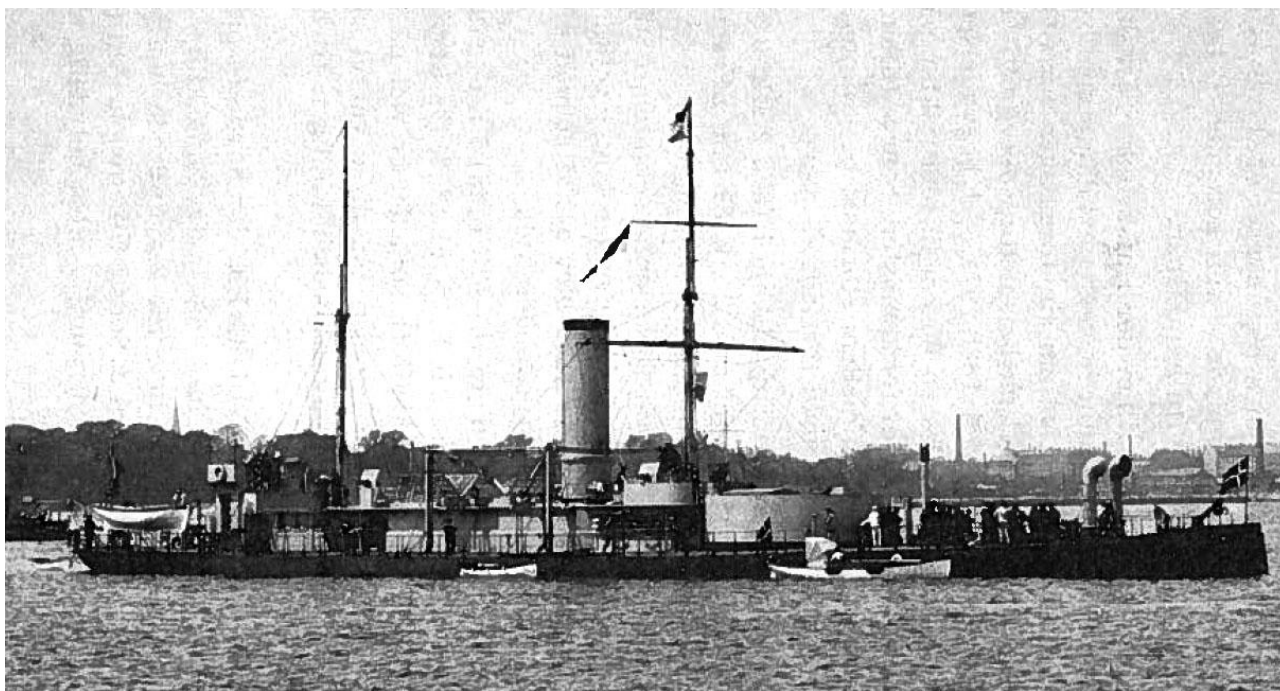


Схема монитора "Горм"

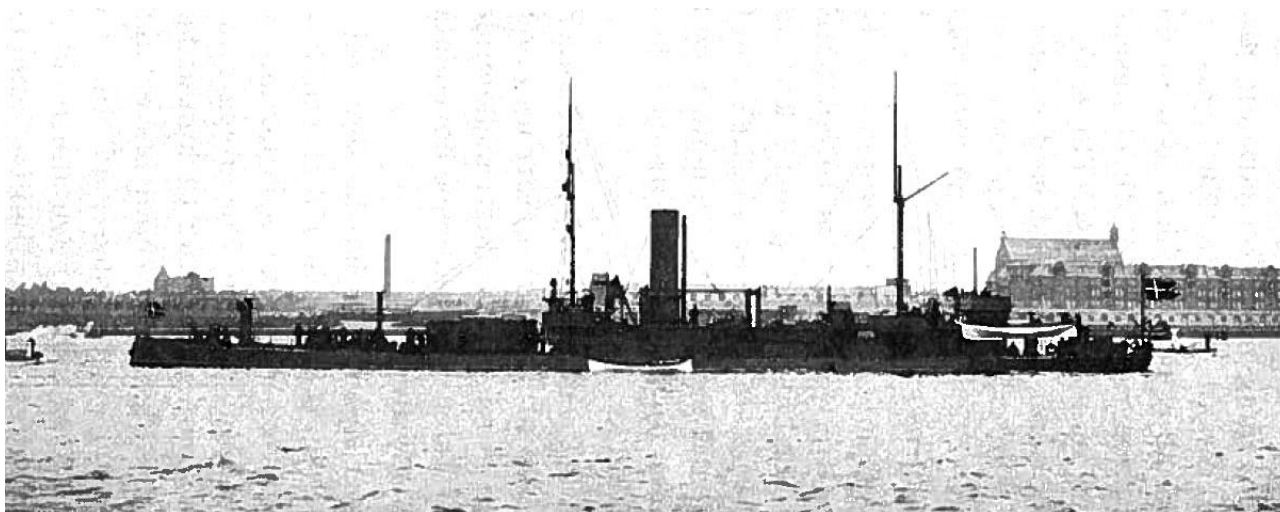
Его близнец "Абсалон" тем временем до 1908 г. исполнял обязанности учебного артиллерийского судна, постоянно имея на борту наиболее современные артиллерийские системы, под конец своей карьеры даже получив новейшие скорострелки. В 1907–1908 гг. оба корабля были разукомплектованы, но если "Абсалон" незамедлительно отправился на слом, то его близнец еще до 1923 г. служил в роли блокшива.

Из войны с Австрией и Пруссией Дания вышла, имея в составе своего флота целых шесть броненосцев – количество, которому могли позавидовать иные государства, считавшие себя великими морскими державами. К сожалению, эта армада не смогла предотвратить поражение своей страны в войне, судьба которой определилась на суше. Тем не менее, стало ясно, что датчанам, получившим на своих южных рубежах крайне агрессивного и сильного соседа, нельзя останавливаться на достигнутом. Если к началу франко-прусской войны некоторые слои датского общества еще рассчитывали на реванш, то молниеносный разгром французов, не оставил и шанса заполучить в ближайшем будущем отторгнутые территории Шлезвига и Гольштейна. В результате в 70-х годах датчане вынуждены были кардинально поменять свою военно-морскую политику. Если до этого они рассчитывали на победу в будущей войне посредством морской блокады, то теперь растущий как на дрожжах флот объединенной Германии заставил сконцентрировать все усилия на береговую оборону, благо, что многочисленные острова, проливы, бухточки и заливчики этому крайне способствовали.





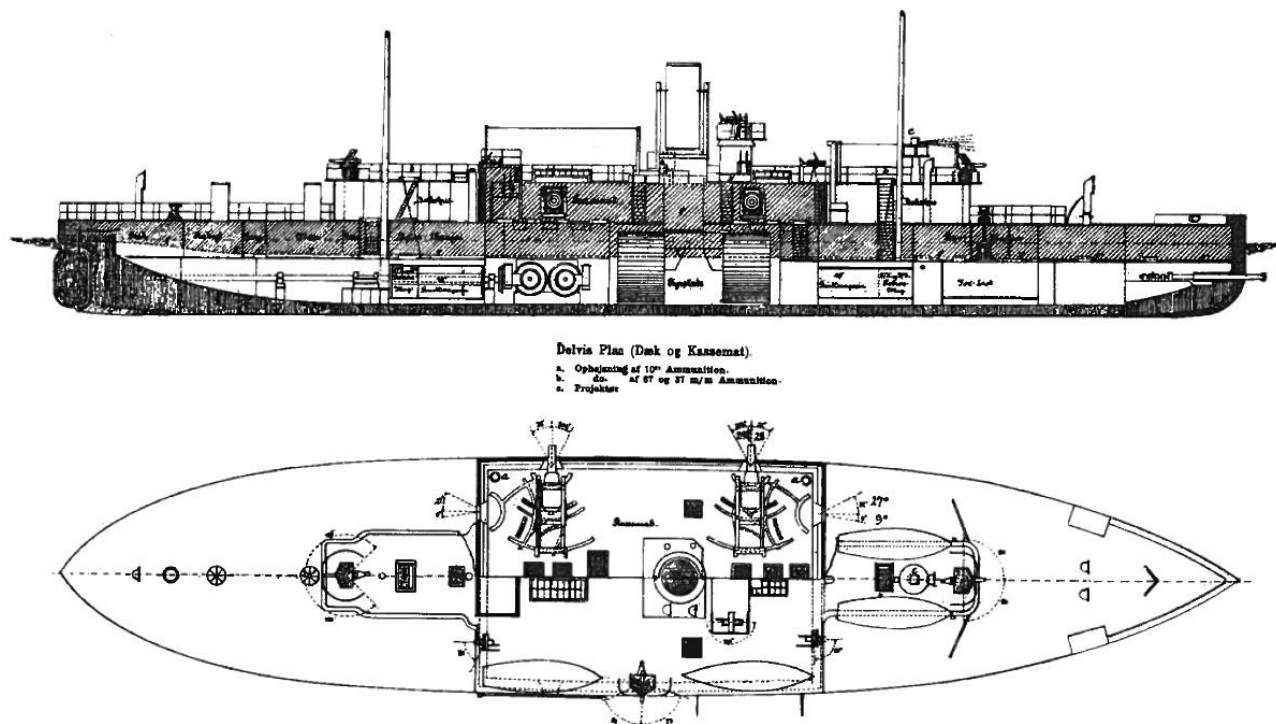
Монитор "Горм" вскоре после ввода в строй



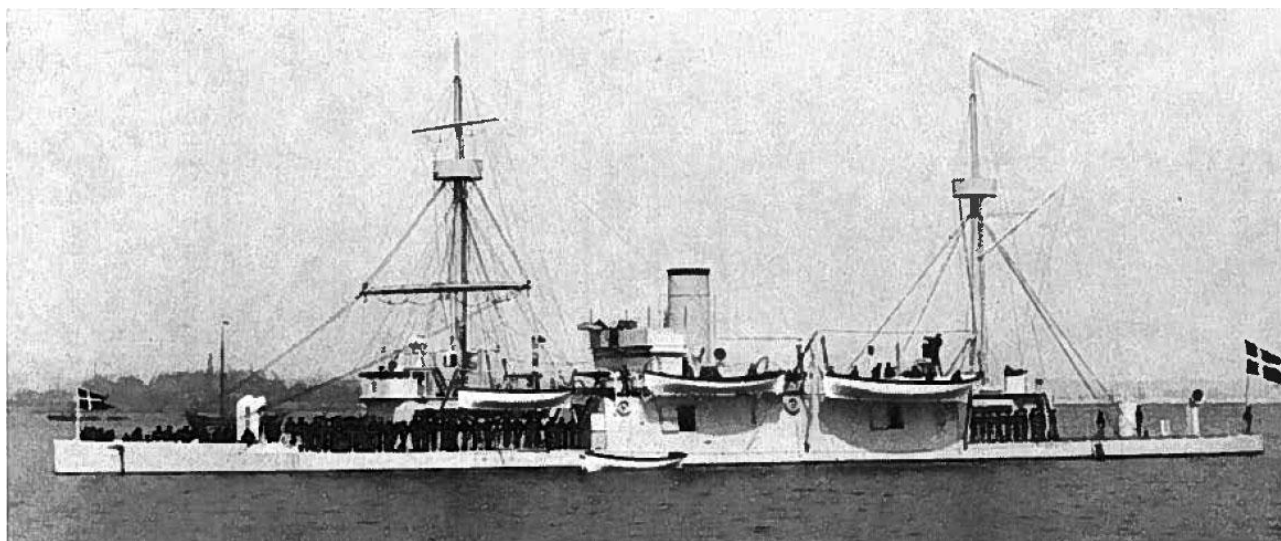
Монитор "Горм", 1898 г.

Изменившаяся доктрина заставила провести ревизию своего военно-морского хозяйства, и итоги его стали очень и очень неутешительными. Действительно, из шести броненосных кораблей по поводу двух, "Абсалон" и "Эсберн Снаре" даже сами хозяева не строили никаких иллюзий, классифицировав их как "броненосные шхуны". Три из оставшихся четырех "капитальных" кораблей – броненосцы "Даннеброк", "Данмарк" и "Педер Скрам" также не подходили под новую доктрину, поскольку предназначались для действий в открытом море. В связи с этим они уже к началу 1870-х гг. используются крайне ограниченно, и в скором времени сошли до уровня блокшивов. И лишь один из всей шестерки – башенный монитор "Рольф Краке" вполне соответствовал изменению политической ситуации, что и предопределило его долгую эксплуатацию, и вызвало многочисленное подражание: имеющийся в распоряжении проект корабля послужил отправной точкой в новых проектах датских броненосцев. По примеру соседней Швеции, строившей броненосцы исключительно своими силами, датчане также решили развивать национальное судостроение. Начались многочисленные командировки специалистов на самые передовые предприятия Великобритании, но,

увы, весьма скромный датский бюджет не дал возможность наладить свое производство брони и орудий, ставших настоящей ахиллесовой пятой датских броненосцев.



Первоначальная схема броненосца "Один"



Броненосец "Один", 1885 г.

В сложившейся ситуации датские корабли выбрали, пожалуй единственный реально возможный путь – проводить постепенное увеличение боевых характеристик без всяких революционных скачков, неизбежно сопровождающихся снижением надежности. Так появилась первая серия датских послевоенных кораблей, названная в честь богов скандинавской мифологии.

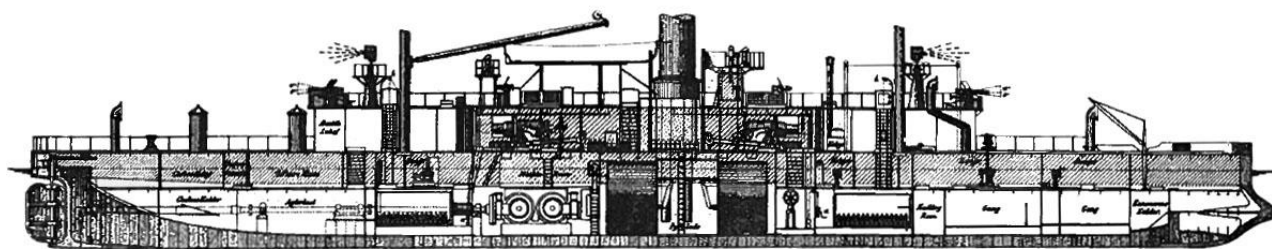
Техническое задание на новую "броненосную батарею", как официально классифицировался "Рольф Краке", предполагало, что верфь в Копенгагене просто повторит удачный проект при немного увеличенном водоизмещении и более сильном вооружении.

Однако уже первые прикидки показали, что в существующее на "Рольф Краке" башни можно вместить всего одно новейшее 229-мм нарезное орудие (что и было впоследствии



реализовано в ходе одной из модернизаций). Тем не менее, в этом случае башня получалась излишне просторной. Вывод напрашивался сам собой, можно было чуть увеличить ее габариты, чтобы вписать второе орудие. Но в этом случае, при установке второй башни, габариты корпуса возрастали до опасных пределов, заставлявших опасаться, что датчане собственными силами смогут его построить. Надо отдать должное датским корабелям, разработавшим практически новый проект, ставший к моменту постройки самым крупным железным датским кораблем. Впрочем, титулы "впервые" и "самый" можно продолжить – это был первый двухвинтовой, впервые с четырехлопастными винтами, первый со столь мощными орудиями, и т.д.

Так был спроектирован первый датский "бог", заложенный в Копенгагене в 1866 г. и названный "Линдорменом", в честь змея, лежащего в основании мира. При водоизмещении 2105 т. он нес в единственной распложенной в носу башне два 229-мм орудия. За ним последовал "Горм", названный в честь легендарного основателя датского королевства. Увеличение водоизмещения на 200 т. датские корабли смогли удачно потратить на размещение в единственной носовой башне еще более мощных 254-мм орудий. И, разумеется, на момент достройки он также обладал всеми титулами "самый-самый" датского флота (самый крупный, самые мощные орудия, самая толстая броня и т.п.). Наконец, в 1871 г. датчане решились на третьем корабле "Одине" ("главе" скандинавского пантеона) установить четыре 254-мм орудия, правда, в общем каземате. Водоизмещение при этом перевалило за 3000 т., но полученный опыт строительства предыдущих кораблей дал возможность с успехом реализовать проект своими силами.



a. Ophæjning af Ammunition til 25<sup>cm</sup> K.  
b. do. - do. - 87 mm P. K.  
og - Maskinshyis.

Detois Plan af Dæk og Kasemat.

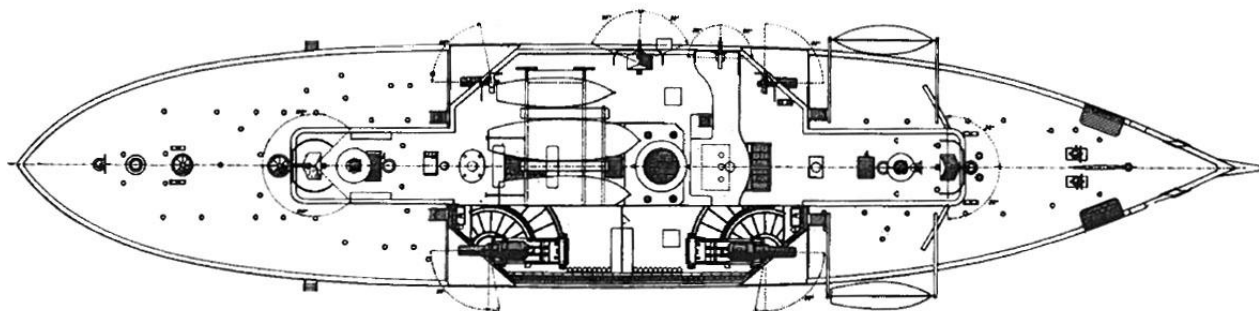


Схема броненосца "Один" после реконструкции

Как и орудия, машины для всей тройки также поставлялись из Великобритании, и их мощность тоже росла от единицы к единице. И в итоге, не смотря на увеличение размеров, все они могли развить скорость в 12-12,5 уз., составив тем самым весьма однородный броненосный отряд.

Интересно отметить, что карьера у всей тройки также сложилась более-менее одинаково. Сразу по вводу в строй единицы начинали свою активную карьеру, каждый год пунктуально участвуя в маневрах флота. В 1885 г. датчане приняли решение все броненосные корабли водоизмещением свыше 2400 т. именовать броненосцами, но как ни странно на всю тройку это новшество не распространилось и они, вместе с "Рольф Краке", продолжали числиться как броненосные батареи. К концу 1880-х гг. первенцы датского броненосцестроения

окончательно устарели, но поскольку парламентарии с трудом выделяли средства на новое судостроение, флоту удавалось добиваться ассигнования на весьма недешевый ремонт с перевооружением. Наиболее радикальную перестройку прошел самый мощный корабль серии "Один". Хотя номинально его вооружение при этом не изменилось, 254-мм орудия главного калибра с длиной ствола всего 16 калибров прошли уникальную модернизацию, аналогичную конвертации орудий среднего калибра в скорострелки. Разумеется, при этом скорострельными они не стали, но темп стрельбы орудия, конвертированного из дульнозарядного в казнозарядное, существенно возрос. Кроме того, перестроенные надстройки стали давать существенно большие сектора для орудий, прежде всего для среднего калибра. Из конструкции постарались удалить легковоспламеняющиеся материалы, и даже применить легкое бронирование. В ходе всех этих мероприятий водоизмещение старого корабля возросло до 3200 т, а, поскольку размерения корпуса не изменились, осадка также увеличилась до 5 м. Дефицит средств не позволил поставить новые машины, но, к чести датским морякам, квалифицированно следившим за имевшимися, рост водоизмещения лишь ненамного уменьшил скорость. В целом, опыт модернизации "Одина" можно все-таки охарактеризовать как деньги, выброшенные на ветер, поскольку датчане получили в итоге чуть обновленный, но все также безнадежно устаревший корабль. Вероятно по этой причине, модернизацию следующего броненосца "Горм" провели в эконом-варианте. В 1903 г. он получил новые 152-мм орудия с унитарным заряданием, переданные с фрегата "Фюн", но в море с ним ему уже не довелось выйти. Вместе с "Одином" броненосцы официально переклассифицировали в "корабли береговой обороны", и включили в систему береговых батарей Копенгагена. На еще более старом "Линдормене" вообще воздержались от каких-либо работ. С 1889 г. он в основном проводит на приколе, пока в 1907 г. его вместе с "Рольф Краке" не продали на слом в соседнюю Голландию. 12 июня 1912 г. "Горма" и "Одина" также исключили из списков флота и вскоре продали на слом в Германию. При этом "Горм" установил своеобразный рекорд долголетия для броненосцев, пробыв в строю целый 41 год!

#### Примечания:

1. *Mitiuckow N. Duńskie pancerniki, część I // Okręty Wojenne. 2014. № 5. S. 2–18.*
2. *Mitiuckow N. Duńskie pancerniki, część II // Okręty Wojenne. 2014. № 6. S. 27–39.*
3. *Nielsen E. Panserbatteriet Rolf Krake og Krigen i 1864 // [http://www.milhist.dk/vaaben/vands/rolf\\_krake/rolf\\_krake\\_dk.htm](http://www.milhist.dk/vaaben/vands/rolf_krake/rolf_krake_dk.htm).*
4. *Steensen R.S. Vore panserskibe 1863-1943. København: Strubes Forlag, 1968.*
5. *Дания против Пруссии и Австрии // Морская война. 2011. № 3. С. 12–26.*
6. *Действия флота против берега в ходе датской войны // Морская война. 2011. № 5. С. 13–22.*
7. *Каторин Ю.Ф., Ачкасов Н.Б. Мониторы и броненосцы береговой обороны. СПб.: Галея-Принт, 2012. 134 с.*
8. *Каторин Ю.Ф., Гайдук А.А. Броненосцы береговой обороны стран Северной Европы. СПб.: Гангут, 2014. 52 с.*
9. *Митюков Н.В. Не бог, ни царь и не герой // Наука и техника. 2013. № 10. С. 40–46.*

#### Reference

1. *Mitiuckow N. Duńskie pancerniki, część I // Okręty Wojenne. 2014. № 5. S. 2–18.*
2. *Mitiuckow N. Duńskie pancerniki, część II // Okręty Wojenne. 2014. № 6. S. 27–39.*
3. *Nielsen E. Panserbatteriet Rolf Krake og Krigen i 1864 // [http://www.milhist.dk/vaaben/vands/rolf\\_krake/rolf\\_krake\\_dk.htm](http://www.milhist.dk/vaaben/vands/rolf_krake/rolf_krake_dk.htm).*
4. *Steensen R.S. Vore panserskibe 1863-1943. København: Strubes Forlag, 1968.*
5. *Danija protiv Prussii i Avstrii // Morskaja vojna. 2011. № 3. S. 12–26.*
6. *Dejstvija flota protiv berega v hode datskoj vojny // Morskaja vojna. 2011. № 5. S. 13–22.*
7. *Katorin Ju.F., Achkasov N.B. Monitory i bronenoscy beregovoj oborony. SPb.: Galeja-Print, 2012. 134 s.*
8. *Katorin Ju.F., Gajduk A.A. Bronenoscy beregovoj oborony stran Severnoj Evropy. SPb.: Gangut, 2014. 52 s.*



9. *Mitjukov N.V.* Ne bog, ni car' i ne geroj // Nauka i tehnika. 2013. № 10. S. 40–46.

УДК 94(489)

### **Первые датские броненосцы**

Николай Витальевич Митюков

Международный сетевой центр фундаментальных и прикладных исследований, Российская Федерация

Доктор технических наук, профессор

**Аннотация.** В работе рассматривается история развития первых датских броненосцев: от броненосных шхун "Абсалон" и "Эсберн Снаре" до броненосца "Один". Анализируются основные закономерности появления разных типов кораблей, история их боевого применения.

**Ключевые слова:** Дания, история, броненосное судостроение, броненосец, монитор, военно-морское соперничество.