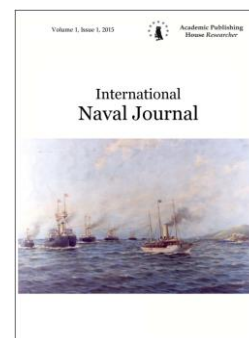


Copyright © 2014 by Academic Publishing House *Researcher*

Published in the Russian Federation
International Naval Journal
Has been issued since 2013.
ISSN 2411-3204
Vol. 4, № 2, pp. 77-94, 2014

DOI: 10.13187/inj.2014.4.77
www.ejournal37.com



UDC 94 (57) .084.3

Flotillas in Turkestan on Civil War Period

Roman V. Lapshin

Independent researcher, Zaporozhye, Ukraine

Abstract

The paper gives a list of ships that took part in the civil war in Turkestan. For each vessel is given a short biography and characteristics.

Keywords: Turkestan; civil war; Basmachism; Shipping; shipping.

Введение

В ходе гражданской войны плавсредства сыграли большую роль в боевых действиях в Туркестане. Но до сих пор суда и баржи этого региона, а также их участие в событиях гражданской войны не были объектом специального исследования.

Первый пароход на Амударье "Самарканд" появился в 1876 г., совершал рейсы Петроалександровск – Чарджуй [1]. Начало Амударьинской военной флотилии положили заказанные Военным ведомством в 1886 г. буксиро-пассажирские пароходы "Царь", "Царица" и баржи "Петербург" и "Москва". В сентябре 1887 г. на Амударье спустили пароход "Царь", чуть позже закончилась постройка "Царицы". Все суда несли андреевский флаг, но подчинялись командующему войсками Туркестанского военного округа. С конца апреля 1894 г. флотилия передана Военному ведомству. 1895-1901 гг. вошли в строй пароходы "Цесаревич Алексей", "Великий князь", "Великая княжна Ольга", "Император Николай II", 2 паровых катера, 8 стальных барж и 2 железных каюка, из упраздненной Аральской флотилии перевели на Амударью 3 баржи [1]. Экипажи с 1894 г. формировались из сухопутных войск – 19 офицеров и 390 нижних чинов.

К концу 1901 г. на Амударье во флотилии состояло 6 колесных пароходов, 2 паровых катера и 13 барж (390 чел. команды и 19 офицеров). К концу 1917 г. – 5 пароходов, 1 теплоход и 11 барж при 235 человек экипажей.

С ноября 1917 г. моряки флотилии приняли участие в борьбе за установление Советской власти в Средней Азии. В июне 1918 г. флотилия передана в Управление Туркестанских путей сообщения. 2.1920 г. создана Амударьинская военная флотилия. В апреле-декабре 1920 г. она числится в Аральской военной флотилии как отдельный отряд кораблей (10 канонерских лодок, 2 катера, 19 вспомогательных судов). Корабли на Амударье содействовали войскам Туркестанского фронта в разгроме белогвардейцев и басмачей. В ноябре 1921 г. флотилия расформирована.

Кроме укораблей специальной постройки и доставленных в регион по железной дороге, для комплектования флотилий использовались пароходы и плавсредства частных лиц, крупнейшей из которых было общество "Хива". В декабре 1907 г. Д.В. Сироткин и пароходчик М.П. Лапшин послали экспедицию в Чарджоу для исследования возможности судоходства Аральского моря и Амударьи. В 1908 г. они отправили из Нижнего Новгорода на Арал в

разобранном виде пароход и лес для постройки деревянных барж и баркасов. Так в 1909 г. возникло АО пароходства и торговли "Хива" с капиталом в 300 тыс. руб. "Хива" расчистила проходы в устье Амударьи, удалила камыши и открыла рейсы от ст. Аральское море Ташкентской ж/д через Арал до устья Амударьи и по реке до Чарджоу. За малый срок тут возник целый флот в 37 судов. Весной 1918 г. "Хива" и другие частные судовладения были национализированы.

Систематизация весьма обширного материала регистров и списочного состава флотилий представляет собой довольно сложную задачу. Для создания однообразия историческая справка начинается с описания материала корпуса, потом идет тип движителя, класс парохода, название, год постройки, место постройки. Технические характеристики идут в следующем порядке: водоизмещение или вместимость, размерения: длина – ширина (в случае наличия колес – с колесами и без) – осадка (стандартная и в полном грузу), силовая установка, мощность, экипаж, пассажироместимость. Если корабль был вооружен, то указано вооружение. В случае расхождения в разных источниках этих данных раздел технических характеристик может иметь соответствующие указания: дается год, в регистре за который имеются существенные изменения характеристик по сравнению с предыдущими.

Краткая хронология речных формирований Туркестана периода гражданской войны

4.6.1918 г. старая Амударьинская флотилия переформирована в 22-й район (состав: 5 пароходов, 1 теплоход, 1 катер, 11 барж) с подчинением управлению Туркестанских путей сообщения – перевозки в интересах Закаспийского и Асхабадского фронтов.

28.7.1919 г. из гражданских судов бывшего общества Хива и частных хозяев создана Военно-контрольная охрана судов Аральского моря (2 винтовых парохода, 6 пароходов и теплоходов, 2 катера) в подчинении Северо-Восточного фронта – база в порту Аральское море.

7.10.1919 г. часть судов Военно-контрольной охраны судов Аральского моря сдана рыбоуправлению, в строю осталось 3 винтовых парохода (еще один в ремонте) и 2 катера.

24.10.1919 г. в Самаре начато формирование Отряда сторожевых судов Аральского бассейна.

16.2.1920 г. 22-й район вновь стал Амударьинской флотилией.

10.3.1920 г. флотилия получила 7 катеров – 20.4.1920 г. развернут в Аральскую военную флотилию с подчинением отряда судов Аральского моря, Амударьинского отряда (формируют с 2.6. 1920 г. с базой в Керки) и Сырдарьинского отряда.

4.3.1920 г. созданы Военные флотилии Туркестанского фронта, переименованные в Аральскую военную флотилию (всего в регионе 18 пароходов и теплоходов (10 в строю), 1 катер, 57 плавсредств).

9.6.1920 г. из Самары в Чарджуй прибыло 5 мотокатеров.

13.8.1920 г. в отряде на Амударье числится 5 канонерских лодок (1 дивизион), 3 канонерских лодки (2 дивизион), 2 буксира, 3 катера, 13 барж. В конце 11.1920 г. канонерские лодки 2-го дивизиона разоружили.

15.11.1920 г. создан Сырдарьинский отдельный дивизион (2 речные канонерские лодки и 1 бронекатер Военведа, 1 катер).

14.12.1920 г. Отряд судов Аральского моря (1 транспорт, 5 посыльных судов, 5 портовых судов, 3 катера, 8 барж) – 6.2.1921 г. сдан Главоду НКПС.

18.1.1921 г. расформирована Аральская флотилия и вместо нее создана Амударьинская.

К 1.6.1921 г. на Сырдарье действуют 2 речные канонерские лодки и 4 катера, на Амударье – 8 канонерские лодки (4 речных), 11 пароходов и 18 плавсредств – общее вооружение 4 76-мм, 3 75-мм, 5 47-мм и 32 пулемета (корабли спецпостройки: канонерские лодки № 1, 2, 4, 301, 309, 310, бронекатер № 9).

С 9.6.1921 г. идет расформирование. 6.11.1921 г. расформирована полностью. 25.3.1922 г. прекратила работу ликвидационная комиссия.

С конца 10.1921 г. Сырдарьинский дивизион (база – Ходжент) речные канонерские лодки № 1 и 2, катер № 1) передан РККА.

22.3.1922 г. передан в Каспийскую пограничную флотилию ОГПУ как 2-й дивизион.

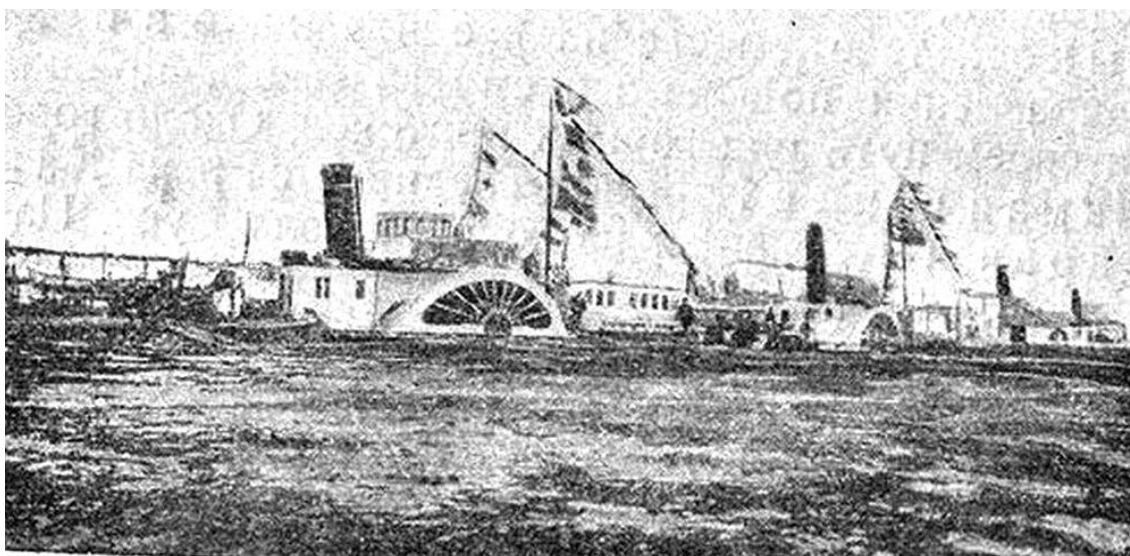
11.6.1922 г. возвращен в РККА и назван флотилией – 13.6.1922 г. расформирован. База прекратила работу 5.7.1922 г.

1. Амударьинская флотилия

Пароходы

Железный колесный буксирно-пассажирский пароход ЦАРЬ – заказан 1886 г. з-д. Бутца и Пампеля (СПб) для МорВед. Привезен в разобранном виде и после сборки в Чарджуе спущен 09.1887 г. 08.01.1888 г. вошел в Амударьинскую ВФ – рейсы от Петроалександровска до Керки. 23.4.1894 г. исключен из списков МорВед и передан АдВФ Военного ведомства. К 1900 г. рейсы Чарджуй – Керки – Келиф – Термез. С 4.1917 г. стал САМАРКАНД. С конца 1.1918 г. под контролем красных. С 4.6.1918 г. в 22-м районе этой флотилии. 16.2.1920 г. 22-й район стал Амударьинской флотилией. 4.3. 1920 г. передан РККА в Военные флотилии Туркестанского фронта как вооруженный пароход. С 20.4.1920 г. в Аральской ВФ. 2.6.1920 г. в Амударьинском отряде этой флотилии. 9-14.6.1920 г. перешел из Петроалександровска в Чарджуй. 21-24.6 с 4 баржами на буксире перевез штаб и части 2 Туркменской СБР в Керки и Термез. С 4.8.1920 г. как КАНОНЕРСКАЯ ЛОДКА № 3. 13.8.1920 г. в 1-м дивизионе Амударьинского отряда - обеспечивал части РККА в боях с басмачами на Амударье. В середине 1.1921 г. вывод из боевого состава, разоружена и стала ВСУ САМАРКАНД. 18.1.1921 г. в Амударьинской флотилии. 6.11.1921 г. исключен из списков РККФ и сдан Главоду НКПС как буксир. С 1923 г. в Среднеазиатском пароходстве, 30.1.1931 г. пароходство подчинено Наркомводу. В середине 1930-х гг. выведен из работы, перевод в служебно-вспомогательные плавсредства и стал на прикол. Вероятно сдан на слом к началу 40-х гг.

165 / 200 т / 82 грт 45,57 / 47,5- 7,01 / 14,1 - 0,75 / 1,12 м 120 нлс / 500 лс. 7,5 узл., 12 пассажиров 1-го класса, 20 2-го класса (в военное время 2 37 мм) – как КЛ 1 75-мм, 2 7,62-мм пул. 46 чел.



Пароходы "Император Николай II", "Великая княжна Ольга", "Великий князь" и "Царь" в Чарджуе

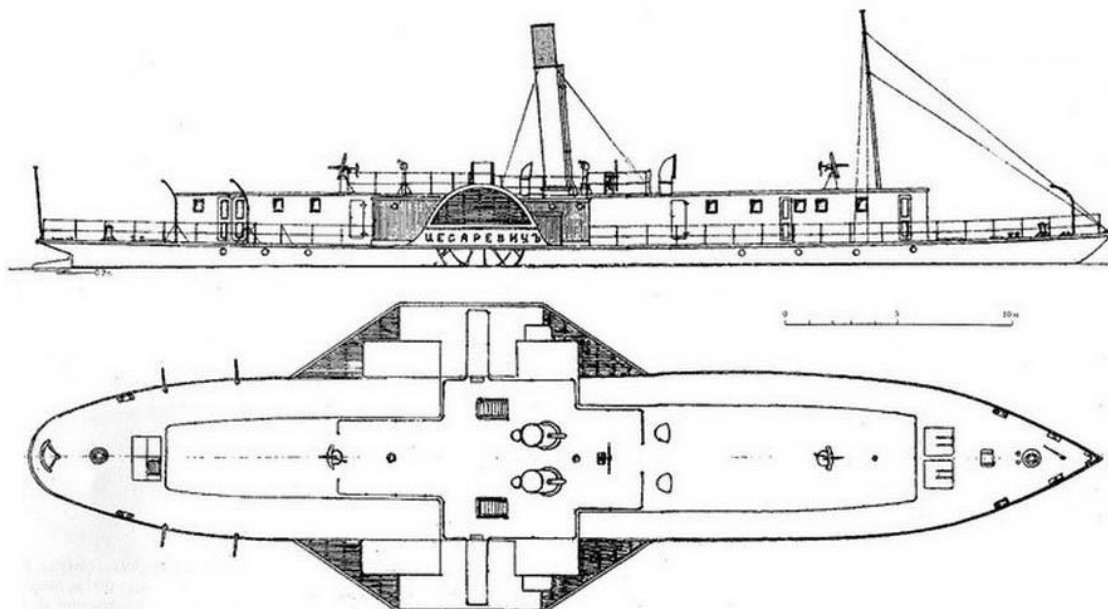
Железный колесный буксирно-пассажирский пароход ЦАРИЦА - заказан в 1886 г. з-д. Бутца и Пампеля (СПб) для МорВед. Привезен в разобранном виде и после сборки в Чарджуе спущен в 10.1887 г. 8.1.1888 г. вошел в Амударьинскую ВФ – рейсы от Петроалександровска до Керки. 23.4.1894 г. исключен из списков МорВед и передан АдВФ Военного ведомства. К 1900 г. рейсы из Чарджуя на Петроалександровск в 8 часов утра, из остальных пунктов, где ночует, идет с рассветом. С 4.1917 г. стал ШУМИЛОВ. С конца 1.1918 г. под контролем красных. С 4.6.1918 г. в 22-м районе этой флотилии. 16.2.1920 г. 22-й район стал Амударьинской флотилией. 4.3.1920 г. передан РККА в Военные флотилии Туркестанского фронта как вооруженный пароход. С 20.4.1920 г. в Аральской ВФ. 2.6.1920 г. в Амударьинском отряде этой флотилии. 10-15.6.1920 г. перешел из Петроалександровска в Чарджуй. С 4.8.1920 г. как КАНОНЕРСКАЯ ЛОДКА №6. 13.8.1920 г. в 1-м дивизионе Амударьинского отряда – обеспечивала части РККА в боях с басмачами на Амударье. В середине 1.1921 г. вы-

вод из боевого состава, разоружена и стала ВСУ ШУМИЛОВ. С 18.1.1921 г. в Амударьинской флотилии. 6.11.1921 г. исключен из списков РККФ и сдан Главоду НКПС как буксир. С 1923 г. в Среднеазиатском пароходстве, 30.1.1931 г. пароходство подчинено Наркомводу, 26.5.1938 г. вывод из работы и стал Дебаркадер № 1. Вероятно сдан на слом к середине 50-х гг.

165 / 200 т / 82 грт 45,57 / 47,5- 7,01 / 14,1 - 0,75 / 1,12 м 120 нлс / 500 лс. 7,5 узл., 12 пассажира 1-го класса, 20 2-го класса (в военное время 2 37-мм) – как КЛ 1 75-мм. 2 7,62-мм пул. 46 чел.

Железный колесный буксирно-пассажирский пароход ЦЕСАРЕВИЧ - заказан 1894 г. з-д. Wm. Dobson & Co, Newcastle (англ.) стр. № 69. Спущен 3.10.1894 г. для ВоенВед. Привезен в разобранном виде и после сборки в Чарджуе в 1895 г. вошел в Амударьинскую ВФ. К 1900 г. рейсы Чарджуй – Патто - Гиссар. Около 1910 г. назван ЦЕСАРЕВИЧ АЛЕКСЕЙ. С 4.1917 г. стал ТАШКЕНТ. С конца 1.1918 г. под контролем красных. С 4.6.1918 г. в 22-м районе этой флотилии. 16.2.1920 г. 22-й район стал Амударьинской флотилией. 4.3.1920 г. передан РККА в Военные флотилии Туркестанского фронта как вооруженный пароход. С 20.4.1920 г. в Аральской ВФ. 2.6.1920 г. в Амударьинском отряде этой флотилии. 9-14.6.1920 г. перешел из Петроалександровска в Чарджуй. С 4.8.1920 г. как КАНОНЕРСКАЯ ЛОДКА № 2. 13.8.1920 г. в 1-м дивизионе Амударьинского отряда – обеспечивала части РККА в боях с басмачами на Амударье. В начале 9.1920 г. участие в обстреле банд басмачей в районе Керки – Термез. 13.9. ушла в Термез и 29.9. вновь прибыла в район боев у Термеза. В начале 10.1920 г. снова бои с басмачами у Керки. В середине 1.1921 г. вывод из боевого состава, разоружена и стала ВСУ ТАШКЕНТ. 18.1.1921 г. в Амударьинской флотилии. 22.4.1921 г. вело по реке на буксире РКЛ №307 – та неожиданно перевернулась и затонула (позднее поднята). 6.11.1921 г. исключен из списков РККФ и сдан Главоду НКПС как буксир. Вероятно с 1923 г. в Среднеазиатском пароходстве. Дальнейшая карьера неизвестна.

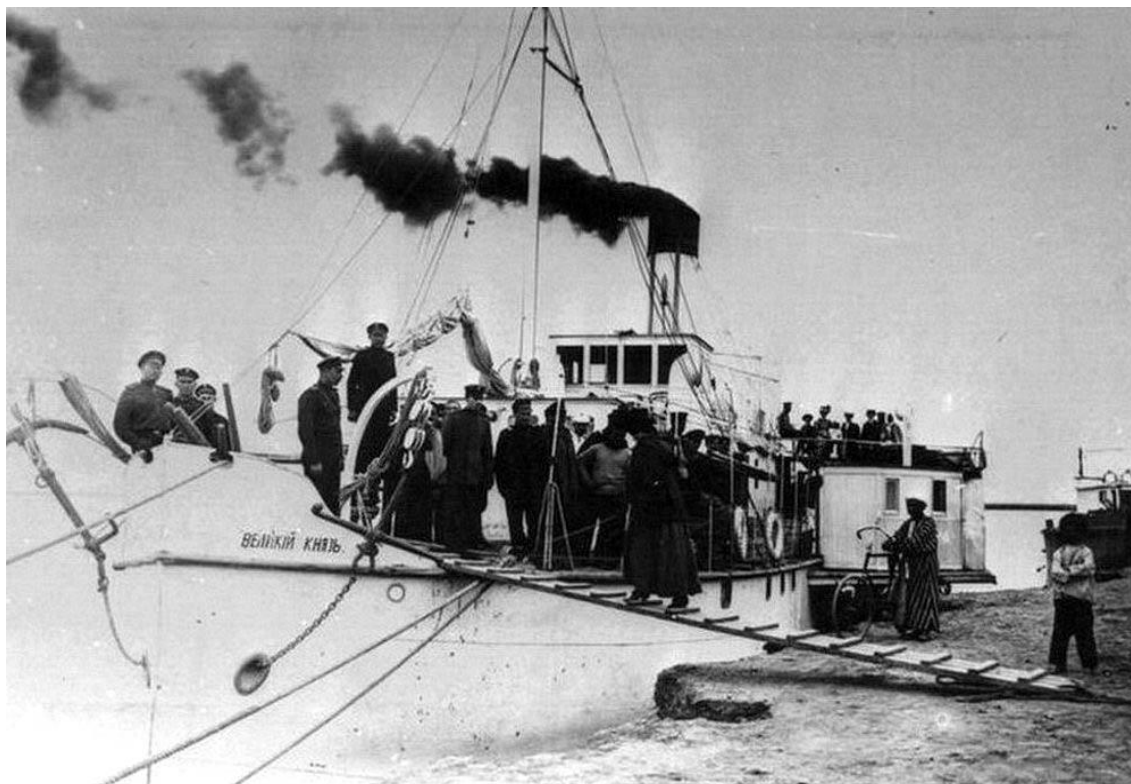
152 т / 7 грт 43,44 / 44,3 - 6,71 / 14,3 - 0,75 / 1,12 м 120 нлс / 480 лс. 7,5 узл., 10 пассажиров 1-го класса – как КЛ 2 75-мм, 3 7,62-мм пул. 65 чел.



Пароход "Цесаревич" (реконструкция И.И. Черникова)

Железный колесный буксирно-пассажирский пароход ВЕЛИКИЙ КНЯЗЬ – заказан 1896 г. Спущен 1897 г. з-д. W-m Crichton & Co Або (Вел. кн. Финляндское) № заказа S 1382, стр № 408 для ВоенВед. Привезен в разобранном виде в том же году на 28 ж/д платформах и после сборки в Чарджуе в 1899 г. вошел в Амударьинскую ВФ. К 1900 г. рейсы Чарджуй – Керки – Келиф – Термез. 1917 г. погиб по неизвестной причине.

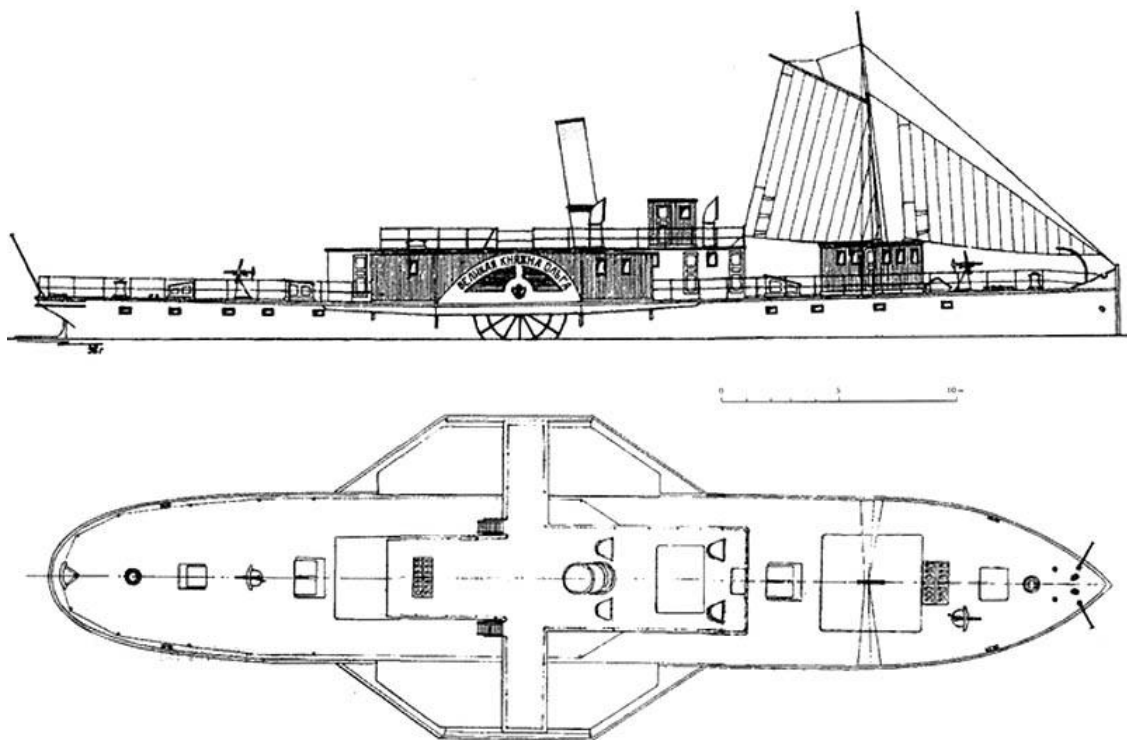
46,36 (152,6 фут) - ? - 0,61 м (в военное время 2 37-мм)



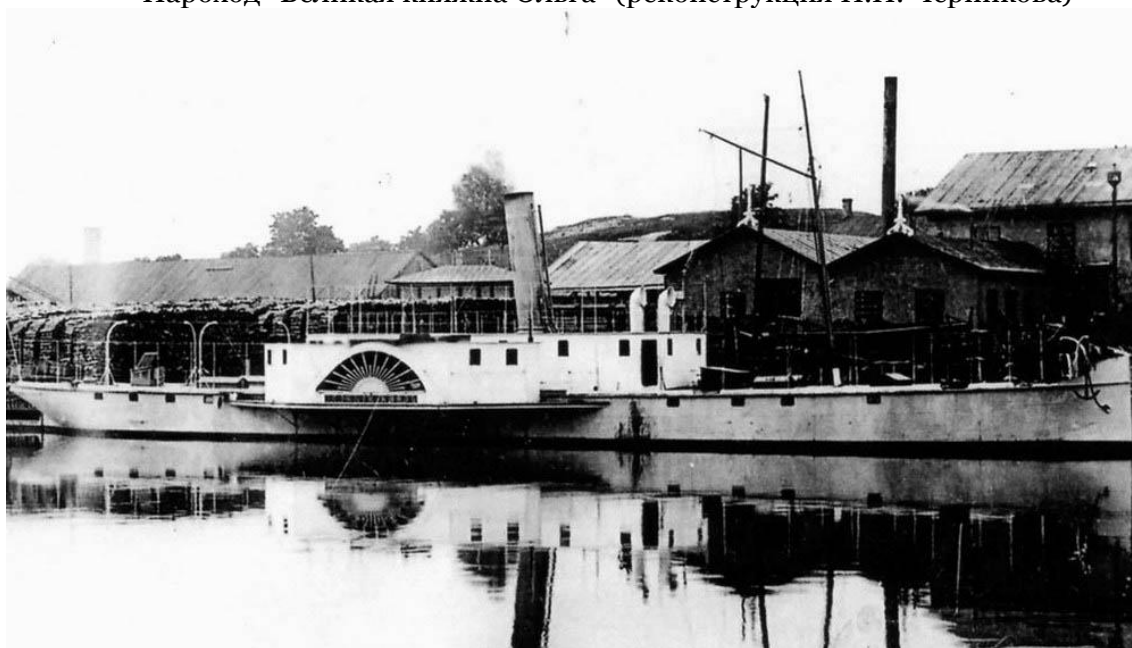
"Великий князь" на Амударье

Железный колесный буксирно-пассажирский пароход ВЕЛИКАЯ КНЯЖНА ОЛЬГА – заказан 1898 г. Спущен 1899 г. з-д. W-m Crichton & Co Або (Вел. кн. Финляндское) № заказа 1423, стр. № 423 для ВоенВед. Привезен в разобранном виде по ж/д и после сборки в Чарджуе в 1900 г. вошел в Амударьинскую ВФ. Рейсы Чарджуй – Керки – Келиф – Термез. С 4.1917 г. стал ЧЕРНЯЕВ. С конца 1.1918 г. под контролем красных. В конце 11.1918 г. вместе с ПХ ЧАРДЖУЙ привез из Чарджуя в осажденный отрядами Джунаид-хана Петроалександровск отряд из рабочих-железнодорожников (180 чел.) и роту интернационалистов (90 чел.). Участвовал в обстреле осаждавших с реки. После снятия осады в середине 12.1918 г. ушел в Чарджуй. С 4.6.1918 г. в 22-м районе этой флотилии. 1.7.1919 г. поднят в Чарджуе на стапель для среднего ремонта. 16.2.1920 г. 22-й район стал Амударьинской флотилией. С 4.3.1920 г. формально в Военных флотилиях Туркестанского фронта. 20.4.1920 г. в Аральской ВФ. 21.5.1920 г. ремонт окончен. С 2.6.1920 г. в Амударьинском отряде этой флотилии. 10-15.6.1920 г. перешел из Петроалександровска в Чарджуй. 27.7 - 2.8.1920 г. получил подкрепления под 47-мм пушку в носу и 75-мм в корме и прошел переоборудование в вооруженный пароход. С 4.8.1920 г. как КАНОНЕРСКАЯ ЛОДКА № 1. 13.8.1920 г. в 1-м дивизионе Амударьинского отряда. 16.8. ушла из Чарджуя в Керки. 15. 9.-26.9.1920 г. обстрел банд басмачей в районе Керки – Термез. 27-28.9. с группой пленных на борту пришла с боями в Чарджуй. 14.1.1921 г. вывод из боевого состава и стала ВСУ ЧЕРНЯЕВ – снова ремонт с 14.1. по 16.7.1921 г. при этом снята 75-мм пушка. С 18.1.1921 г. в Амударьинской флотилии. 23.7.1921 г. снята и 47-мм пушка (осталось 2 пул.). 9.6.1921 г. передан как Б-1 в дивизион транспортных судов ВЧК Туркестана, 26.11.1924 г. стал ТРОЦКИЙ. 20.12.1924 г. сдан Главоду НКПС и как буксир был в Среднеазиатском пароходстве. К 1928 г. имя ДЕКХАНИН, 30.1.1931 г. пароходство подчинено Наркомводу, 9.4.1939 г. НКРФ, 23.3.1946 г. МРФ СССР, 15.3.1953 г. ММРФ и с 25.8.1954 г. вновь МРФ СССР. 29.8.1955 г. выведен из работы и исключен из списков МРФ и сдан на слом Главвторчермету.

180 т / 16,4 грт . 44,3 / 45,2 (148,6 фут) - 7,03 / 13,1 - 0,81 / 1,22 м. ПМ "компаунд" 120 нлс / 480 лс. 7,5 узл. (в военное время 2 37-мм) 25 чел., 32 пассажира. Как КЛ – 1 75-мм, 1 47-мм, 2 7,62-пул. Максим на сухопутных станках на мостике. 50 чел.



Пароход "Великая княжна Ольга" (реконструкция И.И. Черникова)



"Великая княжна Ольга" на Амударье



Пароходы "Император Николай II" и "Великая княжна Ольга" в Чарджуе

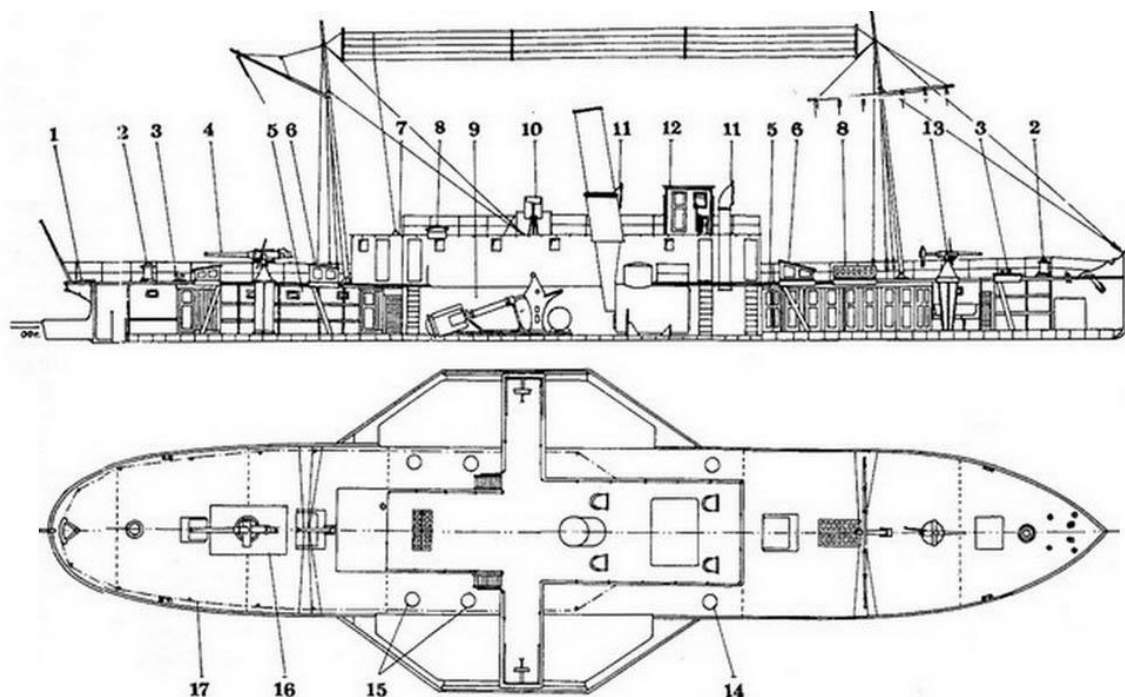
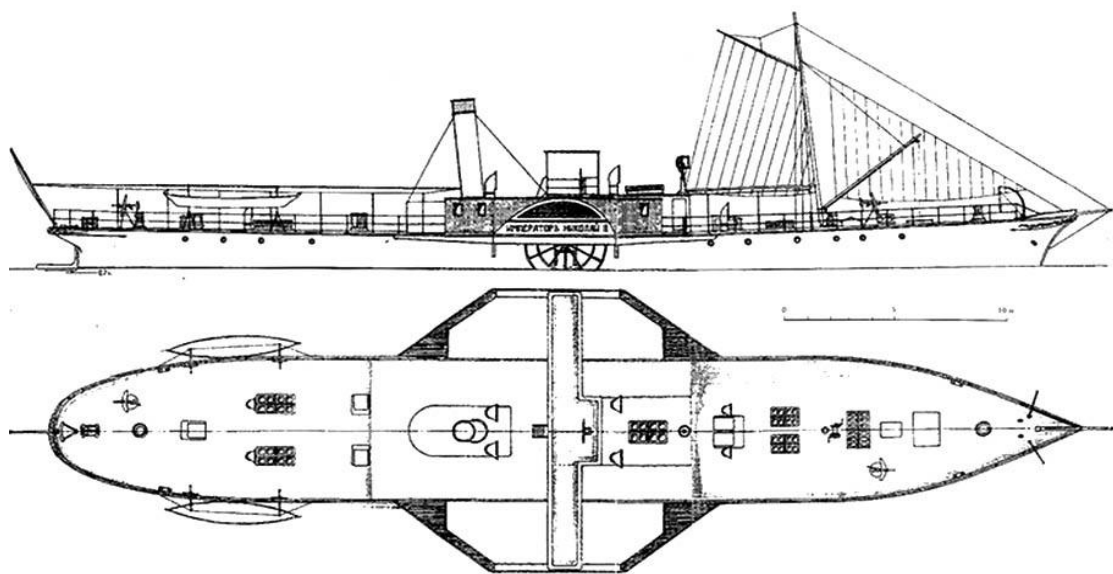


Схема вооружения канонерской лодки № 1

Железный колесный буксирно-пассажирский пароход ИМПЕРАТОР НИКОЛАЙ II. Заказан 1900 г. Спущен 1901 г. з-д. W-m Crichton & Co Або (Вел. кн. Финляндское) № заказа S 1499, стр. № 467 для ВоенВед. Привезен в разобранном виде по ж/д и после сборки в Чарджуе в 1901 г. вошел в Амударьинскую ВФ. Рейсы Чарджуй – Керки – Келиф – Термез. С 4.1917 г. ЧАРДЖУЙ. С конца 1.1918 г. под контролем красных. В конце 11.1918 г. вместе с

п/х ЧЕРНЯЕВ привез из Чарджуя в осажденный отрядами Джунаид-хана Петроалександровск отряд из рабочих-железнодорожников (180 чел.) и роту интернационалистов (90 чел.). Участвовал в обстреле осаждавших с реки. После снятия осады в середине 12.1918 г. ушел в Чарджуй. С 4.6.1918 г. в 22-м районе этой флотилии. 16.2.1920 г. 22-й район стал Амударьинской флотилией. 4.3. 1920 г. сдан РККА в Военные флотилии Туркестанского фронта как вооруженный пароход. С 20.4.1920 г. в Аральской ВФ. 2.6.1920 г. в Амударьинском отряде этой флотилии. 10-15.6.1920 г. перешел из Петроалександровска в Чарджуй. 11.6. ушел в Керки с отрядом в 170 чел. пополнения для местного гарнизона. С 4.8.1920 г. как КАНОНЕРСКАЯ ЛОДКА № 5. 13.8.1920 г. в 1-м дивизионе Амударьинского отряда – обеспечивала части РККА в боях с басмачами на Амударье. С 28.8.1920 г. у Термеза прикрыла границу с Афганистаном в Бухарской операции. 6.9. перешла к устью р. Вахш для обстрела отрядов басмачей, 9.9.1920 г. из-за мятежа экипажа ушла за границу, интернирована в Афганистане и сдана англичанам, 7.1.1921 г. возврат РСФСР. В середине 1.1921 г. вывод из боевого состава, разоружена и стала ВСУ ЧАРДЖУЙ. 18.1.1921 г. в Амударьинской флотилии. 6.11.1921 г. исключен из списков РККФ и сдан Главоду НКПС как буксирно-пассажирский. С 1923 г. в Средне-Азиатском пароходстве, 30.1.1931 г. пароходство подчинено Наркомводу, 22.5.1938 г. стал МИХАИЛ КАЛИНИН, 9.4.1939 г. у НКРФ, 23.3. 1946 г. МРФ СССР, 15.3.1953 г. ММРФ и с 25.8.1954 г. вновь МРФ СССР. В начале 1950-х гг. вывод из работы, после снятия котлов и машин стал на прикол, 29.8.1955 г. исключен из списков МРФ и сдан Главвторчермету на слом.

207 т 47,95 / 48,94 (161 фут) - 7,1 / 14,1 - 1,22 м 500 лс. 11,4 узл., 238 пассажиров – как КЛ 2 75-мм, 2 7,62-мм пул. 66 чел

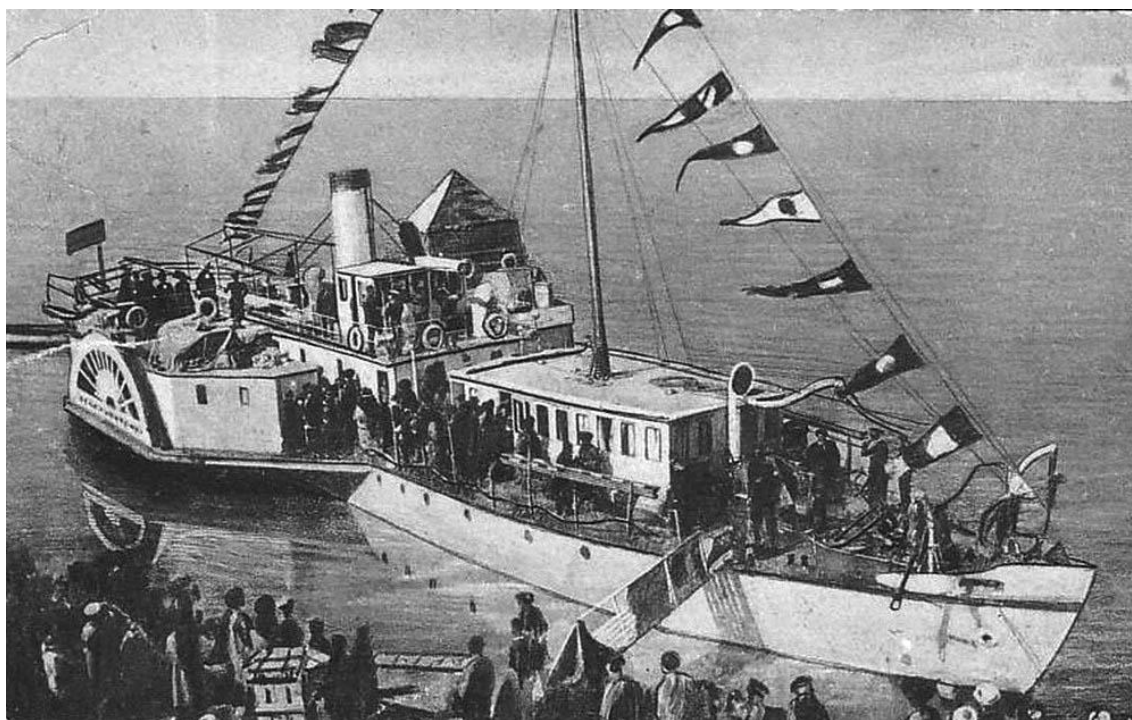


Пароход "Император Николай II" (реконструкция И.И. Черникова)

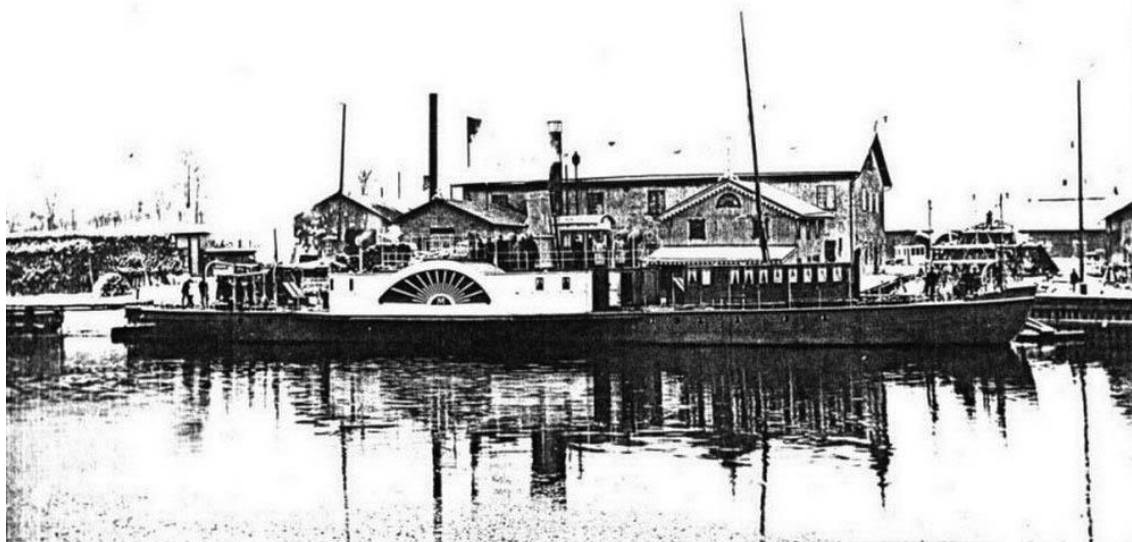
Катера

Железный одновинтовой служебный паровой катер № 1 – заказан и спущен 1893 г. з-д. W-m Srichton & Co Або (Вел. кн. Финляндское) № заказа S 1311, стр. № 383 для ВоенВед. Привезен в разобранном виде по ж/д и после сборки в Чарджуе в 1893 г. вошел в Амударьинскую ВФ – рейсы в районе Чарджуя. С конца 1.1918 г. под контролем красных. С 4.6.1918 г. в 22-м районе этой флотилии. 16.2.1920 г. 22-й район стал Амударьинской флотилией. 4.3. 1920 г. передан РККА в Военные флотилии Туркестанского фронта. С 20.4.1920 г. в Аральской ВФ. 2.6.1920 г. в Амударьинском отряде этой флотилии – обеспечивала части РККА в боях с басмачами и белыми на Амударье. 11.1920 г. передан в Сырдарьинский дивизион. К концу 10.1921 г. сдан Главоду НКПС. Вероятно с 1923 г. в Среднеазиатском пароходстве. Дальнейшая судьба неизвестна.

12 т / 1 грт 18,7 - 2,7 - 0,61 м (61,6 - 8,9 - 2 фут) 8 нлс / 32 лс.



"Император Николай II" в Чарджуе. На его борту отъезжает Хан Хивинский



"Император Николай II" в Чарджуе

Железный одновинтовой паровой катер № 2 – заказан и спущен 1894 г. з-д. W-m Stichton & Co Або (Вел. кн. Финляндское) № заказа S 1312, стр. № 385 для ВоенВед. Привезен в разобранном виде по ж/д и после сборки в Чарджуе в 1896 г. вошел в Амударьинскую ВФ. Вероятно с конца 1.1918 г. под контролем красных. С 4.6.1918 г. в 22-м районе этой флотилии. 16.2.1920 г. 22-й район стал Амударьинской флотилией. 4.3.1920 г. передан РККА в Военные флотилии Туркестанского фронта. С 20.4.1920 г. в Аральской ВФ. 2.6.1920 г. в Амударьинском отряде этой флотилии – обеспечивала части РККА в боях с басмачами и белыми на Амударье. С 18.1.1921 г. в Амударьинской флотилии. 9.5.1921 г. передан как паровой катер

РАБОЧИЙ в Сырдарьинский дивизион. Кап. ремонт в 6.1921 г. 24.2.1922 г. сдан Главоду НКПС. С 1923 г. в Среднеазиатском речном пароходстве. Дальнейшая судьба неизвестна.

13,35 т / 1 грт 18,85 - 3,2 - 0,61 м (62 - 10,6 - 2 фут) 11 нлс / 44 лс.
1921 г. – 10 т 20,4 - 3,2 - 0,45 м 32 лс. 12 узл.

Баржи

Железная несамоходная баржа МОСКВА – заказана 1886 г. з-д. Бутца и Пампеля (СПб) для МорВед. Привезена в разобранном виде и после сборки в Чарджуе спущена 9.1887 г. 8.1.1888 г. вошла в Амударьинскую ВФ. 23.4.1894 г. исключена из списков МорВед и сдана АдВФ Военного ведомства. С конца 1.1918 г. под контролем красных. С 4.6.1918 г. в 22-м районе этой флотилии. 16.2.1920 г. 22-й район стал Амударьинской флотилией. 4.3.1920 г. сдана в Военные флотилии Туркестанского фронта. С 20.4.1920 г. в Аральской ВФ. 2.6.1920 г. в Амударьинском отряде этой флотилии. 18.1.1921 г. в Амударьинской флотилии – обеспечивала действия частей РККА в боях с басмачами на Амударье. 6.11.1921 г. исключен из списков РККФ и сдан Главоду НКПС. 1923 г. в Среднеазиатском пароходстве, тут к 1926 г. Дальнейшая судьба неизвестна.

225 т / 164 грт 50,29 - 9,75 - 0,61 м 23 чел.

Железная несамоходная баржа ПЕТЕРБУРГ – заказана 1886 г. з-д. Бутца и Пампеля (СПб) для МорВед. Привезена в разобранном виде и после сборки в Чарджуе спущена 9.1887 г. 8.1.1888 г. вошла в Амударьинскую ВФ. 23.4.1894 г. исключена из списков МорВед и сдана АдВФ Военного ведомства. С 8.1914 г. имя ПЕТРОГРАД. С конца 1.1918 г. под контролем красных. С 4.6.1918 г. в 22-м районе этой флотилии. 16.2.1920 г. 22-й район стал Амударьинской флотилией. 4.3.1920 г. сдана в Военные флотилии Туркестанского фронта. С 20.4.1920 г. в Аральской ВФ. 2.6.1920 г. в Амударьинском отряде этой флотилии. 18.1.1921 г. в Амударьинской флотилии – обеспечивала действия частей РККА в боях с басмачами на Амударье. 6.11.1921 г. исключен из списков РККФ и сдан Главоду НКПС. 1923 г. в Среднеазиатском пароходстве, 1924 г. названа ЛЕНИНГРАД, тут к 1926 г. Дальнейшая судьба неизвестна.

225 т / 164 грт 50,29 - 9,75 - 0,61 м 23 чел.

Стальная несамоходная баржа для нефти и сухих грузов – заказана и спущена 1896 г. з-д. W-m Crichton & Co Або (Вел. кн. Финляндское) № заказа 1429, стр. № 425 для ВоенВед. Привезена в разобранном виде по ж/д и после сборки в Чарджуе в том же году вошла в Амударьинскую ВФ. С конца 1.1918 г. под контролем красных. С 4.6.1918 г. в 22-м районе этой флотилии. 16.2.1920 г. 22-й район стал Амударьинской флотилией. 4.3. 1920 г. сдана в Военные флотилии Туркестанского фронта. С 20.4.1920 г. в Аральской ВФ. 2.6.1920 г. в Амударьинском отряде этой флотилии. 18.1.1921 г. в Амударьинской флотилии – обеспечивала действия частей РККА в боях с басмачами на Амударье. 6.11.1921 г. исключена из списков РККФ и сдана Главоду НКПС. К 1923 г. в Среднеазиатском пароходстве. Дальнейшая судьба неизвестна.

82 т / 48 грт 29,03 (95,6 фут) - 4,5 - 0,61 м

Стальная несамоходная баржа для нефти и сухих грузов – заказана и спущена 1899 г. з-д. W-m Crichton & Co Або (Вел. кн. Финляндское) № заказа 1446, стр. № 439 для ВоенВед. Привезена в разобранном виде по ж/д и после сборки в Чарджуе вошла в Амударьинскую ВФ в 1900 г. С конца 1.1918 г. под контролем красных. С 4.6.1918 г. в 22-м районе этой флотилии. 16.2.1920 г. 22-й район стал Амударьинской флотилией. 4.3.1920 г. сдана в Военные флотилии Туркестанского фронта. С 20.4.1920 г. в Аральской ВФ. 2.6.1920 г. в Амударьинском отряде этой флотилии. 18.1.1921 г. в Амударьинской флотилии – обеспечивала действия частей РККА в боях с басмачами на Амударье. 6.11.1921 г. исключена из списков РККФ и сдана Главоду НКПС. К 1923 г. в Среднеазиатском пароходстве. Дальнейшая судьба неизвестна.

160 т / 82 грт 42,67 - 7,01 - 0,69 м

Стальная несамоходная баржа для нефти и сухих грузов – заказана и спущена 1899 г. з-д. W-m Crichton & Co Або (Вел. кн. Финляндское) № заказа 1447, стр. № 440 для ВоенВед. Привезена в разобранном виде по ж/д и после сборки в Чарджуе вошла в Амударьинскую ВФ в 1900 г. С конца 1.1918 г. под контролем красных. С 4.6.1918 г. в 22-м районе этой флотилии. 16.2.1920 г. 22-й район стал Амударьинской флотилией. 4.3.1920 г. сдана в Военные флотилии Туркестанского фронта. С 20.4.1920 г. в Аральской ВФ. 2.6.1920 г. в Амударьинском отряде этой флотилии. 18.1.1921 г. в Амударьинской флотилии – обеспечивала действия частей РККА в боях с басмачами на Амударье. 6.11.1921 г. исключена из списков РККФ и сдана Главоду НКПС. К 1923 г. в Среднеазиатском пароходстве. Дальнейшая судьба неизвестна.

160 т / 82 грт 42,67 - 7,01 - 0,69 м

Стальная несамоходная баржа для нефти и сухих грузов – заказана и спущена 1899 г. з-д. W-m Crichton & Co Або (Вел. кн. Финляндское) № заказа 1448, стр. № 441 для ВоенВед. Привезена в разобранном виде по ж/д и после сборки в Чарджуе вошла в Амударьинскую ВФ в 1900 г. С конца 1.1918 г. под контролем красных. С 4.6.1918 г. в 22-м районе этой флотилии. 16.2.1920 г. 22-й район стал Амударьинской флотилией. 4.3.1920 г. сдана в Военные флотилии Туркестанского фронта. С 20.4.1920 г. в Аральской ВФ. 2.6.1920 г. в Амударьинском отряде этой флотилии. 18.1.1921 г. в Амударьинской флотилии – обеспечивала действия частей РККА в боях с басмачами на Амударье. 6.11.1921 г. исключена из списков РККФ и сдан Главоду НКПС. К 1923 г. в Среднеазиатском пароходстве. Дальнейшая судьба неизвестна.

160 т / 82 грт 42,67 - 7,01 - 0,69 м

Стальная несамоходная баржа для нефти и сухих грузов – заказана и спущена 1899 г. з-д. W-m Crichton & Co Або (Вел. кн. Финляндское) № заказа 1449, стр. № 442 для ВоенВед. Привезена в разобранном виде по ж/д и после сборки в Чарджуе вошла в Амударьинскую ВФ в 1900 г. С конца 1.1918 г. под контролем красных. С 4.6.1918 г. в 22-м районе этой флотилии. 16.2.1920 г. 22-й район стал Амударьинской флотилией. 4.3.1920 г. сдана в Военные флотилии Туркестанского фронта. С 20.4.1920 г. в Аральской ВФ. 2.6.1920 г. в Амударьинском отряде этой флотилии. 18.1.1921 г. в Амударьинской флотилии – обеспечивала действия частей РККА в боях с басмачами на Амударье. 6.11.1921 г. исключена из списков РККФ и сдан Главоду НКПС. К 1923 г. в Среднеазиатском пароходстве. Дальнейшая судьба неизвестна.

160 т / 82 грт 42,67 - 7,01 - 0,69 м

Стальная несамоходная баржа для нефти и сухих грузов – заказана в 1900 г. Спущена 1901 г. з-д. W-m Crichton & Co Або (Вел. кн. Финляндское) № заказа S 1500, стр. № 468 для ВоенВед. Привезена в разобранном виде по ж/д и после сборки в Чарджуе вошла в Амударьинскую ВФ в 1901 г. С конца 1.1918 г. под контролем красных. С 4.6.1918 г. в 22-м районе этой флотилии. 16.2.1920 г. 22-й район стал Амударьинской флотилией. 4.3.1920 г. сдана в Военные флотилии Туркестанского фронта. С 20.4.1920 г. в Аральской ВФ. 2.6.1920 г. в Амударьинском отряде этой флотилии. 18.1.1921 г. в Амударьинской флотилии – обеспечивала действия частей РККА в боях с басмачами на Амударье. 6.11.1921 г. исключена из списков РККФ и сдан Главоду НКПС. К 1923 г. в Среднеазиатском пароходстве. Дальнейшая судьба неизвестна.

160 т / 82 грт 42,56 (140 фут) - 7,01 - 0,69 м

Стальная несамоходная баржа для нефти и сухих грузов – заказана в 1900 г. Спущена в 1901 г. з-д. W-m Crichton & Co Або (Вел. кн. Финляндское) № заказа S 1501, стр. № 469 для ВоенВед. Привезена в разобранном виде по ж/д и после сборки в Чарджуе вошла в Амударьинскую ВФ в 1901 г. С конца 1.1918 г. под контролем красных. С 4.6.1918 г. в 22-м районе этой флотилии. 16.2.1920 г. 22-й район стал Амударьинской флотилией. 4.3.1920 г. сдана в Военные флотилии Туркестанского фронта. С 20.4.1920 г. в Аральской ВФ. 2.6.1920 г. в Амударьинском отряде этой флотилии. 18.1.1921 г. в Амударьинской флотилии – обеспечивала действия частей РККА в боях с басмачами на Амударье. 6.11.1921 г. исключена из списков

РККФ и сдан Главоду НКПС. К 1923 г. в Среднеазиатском пароходстве. Дальнейшая судьба неизвестна.

160 т / 82 грт 42,56 (140 фут) - 7,01 - 0,69 м

Железный несамоходный беспалубный грузовой каюк – около 1900 г. В начале XX в. в составе Амударьинской флотилии. Возможно с конца 1.1918 г. под контролем красных. Дальнейшая судьба неизвестна.

49 грт 33,53 - 3,81 - 0,61 м

Несамоходный беспалубный грузовой каюк 1893 г. К началу XX в. в Амударьинской флотилии, служил для перевозки нефти. К 1914 г., вероятно, сдан на слом.

7,5 грт 14,95 - 2,4 - 0,61 м

Несамоходный беспалубный грузовой каюк 1893 г. К началу XX в. в Амударьинской флотилии, служил для перевозки нефти. К 1914 г., вероятно, сдан на слом.

7,5 грт 14,95 - 2,4 - 0,61 м

2. Военно-контрольная охрана судов Аральского моря (28.7.1919 – 4.3.1920 г)

Вооружённые пароходы

Колесный железный буксирно-пассажирский пароход БУХАРЕЦ - дата, место постройки неизвестны, вероятно общества ХИВА. С конца 1.1918 г. контроль красных. 3.1918 г. сдан Главоду после национализации. 28.7.1919 г. как вооруженный пароход взят в Военно-контрольную охрану судов Аральского моря. 9.1919 г. взят белыми в северной части моря близ Аральска и выведен из строя. С 20.4.1920 г. после ремонта в Аральской ВФ. 2.6.1920 г. в Амударьинском отряде этой флотилии. С 4.8.1920 г. как КАНОНЕРСКАЯ ЛОДКА № 8. 13.8.1920 г. во 2-м дивизионе Амударьинского отряда – обеспечивала части РККА в боях с басмачами на Амударье. В середине 1.1921 г. вывод из боевого состава, разоружена и стала ВСУ БУХАРЕЦ. С 18.1.1921 г. в Амударьинской флотилии (на Аральском море). 6.11.1921 г. исключено из списков РККФ и сдан Главоду НКПС как буксирно-пассажирский пароход. С 1923 г. в Средне-Азиатском пароходстве, 30.1.1931 г. пароходство подчинено Наркомводу, 9.4.1939 г. – НКРФ, с 31.1.1941 г. имя ДЖАМБУЛ. 23.3.1946 г. в МРФ СССР, 15.3. 1953 г. ММРФ, с 25.8.1954 г. вновь МРФ СССР. В середине 1960-х гг. выведен из работы и исключен из списков МРФ и сдан на слом Главвторчермету.

35,3 - 6,1 - 2,1 м 120 лс. 7 узл., 12 чел.

Колесный железный буксирно-пассажирский пароход ТУРКЕСТАНЕЦ – дата, место постройки неизвестны, вероятно, общества ХИВА. С конца 1.1918 г. контроль красных. 3.1918 г. сдан Главоду после национализации. 28.7.1919 г. как вооруженный пароход взят в Военно-контрольную охрану судов Аральского моря. 7.10.1919 г. с Охраной подчинен командиру 1-й Татарской СБР (база – ст. Аральское море). 4.3.1920 г. передан РККА в Военные флотилии Туркестанского фронта. С 20.4.1920 г. в Отряде судов Аральского моря Аральской ВФ. Обеспечивал части РККА в боях с басмачами, 11.1920 г. разоружен и сдан Главоду НКПС. С 6.2.1921 г. у Центрального Эксплуатационного управления Главода. Дальнейшая судьба неизвестна.

35,3 - 6,1 - 2,1 м. 300 лс. 11 узл. – как ВПХ 1 75-мм 1 пул., 30 чел.

Вспомогательные суда

Колесный железный буксирно-пассажирский пароход ХАН ХИВИНСКИЙ – дата, место постройки неизвестны, вероятно, общества ХИВА. С конца 1.1918 г. под контролем красных. 3.1918 г. сдан Главоду после национализации и назван КОММУНА. 28.7.1919 г. как транспорт взят в Военно-контрольную охрану судов Аральского моря. 7.10.1919 г. с Охраной подчинен командиру 1-й Татарской СБР (база ст. Аральское море). 4.3.1920 г. передан РККА в Военные флотилии Туркестанского фронта. С 20.4.1920 г. в Отряде судов Аральского моря Аральской ВФ. Обеспечивал части РККА в боях с басмачами, 12.1920 г. разоружен и сдан Главоду НКПС. С 6.2.1921 г. у Центрального Эксплуатационного управления Главода. С 1923 г. в Среднеазиатском пароходстве, 30.1.1931 г. пароходство подчинено Наркомводу,

9.4.1939 г. НКРФ, 23.3.1946 г. МРФ СССР, 15.3.1953 г. ММРФ, с 25.8.1954 г. вновь МРФ СССР. В середине 1950-х гг. перестроен в теплоход. По некоторым данным в строю к середине 80-х гг. и после обмеления Аральского моря брошен на берегу близ города Аральск.

57,9 - 9,7 - 1,8 м 240 лс. 8 узл. – как транспорт 1 75-мм 1 пул., 33 чел.

Колесный железный буксир САРТ – дата, место постройки неизвестны, вероятно, общества ХИВА. С конца 1.1918 г. под контролем красных. 3.1918 г. сдан Главоду после национализации. 28.7.1919 г. как ПС взят в Военно-контрольную охрану судов Аральского моря. 7.10.1919 г. в связи с окончанием боев передан Аральскому рыбоуправлению. 4.3.1920 г. взят в Военные флотилии Туркестанского фронта. С 20.4.1920 г. снова ПС в Отряде судов Аральского моря Аральской ВФ. Обеспечивал части РККА в боях с басмачами. 24.12.1920 г. разоружен и сдан Главоду НКПС. С 6.2.1921 г. у Центрального Эксплуатационного управления Главода. Вероятно с 1923 г. в Среднеазиатском пароходстве, дальнейшая судьба неизвестна.

18,3 - 5,8 - 1,5 м 40 лс. 5 узл.

Колесный железный буксир САРТЕНОК - дата, место постройки неизвестны, вероятно, общества ХИВА. С конца 1.1918 г. под контролем красных. 3.1918 г. после национализации сдан Главоду и затем был в ремонте. 5.1920 г. взят в Отряд судов Аральского моря Аральскую ВФ как ВСУ. Обеспечивал части РККА в боях с басмачами и белыми, 11.1920 г. разоружен и сдан Главоду НКПС. С 6.2.1921 г. у Центрального Эксплуатационного управления Главода. С 1923 г. в Среднеазиатском пароходстве, в нем к 1925 г. Дальнейшая судьба неизвестна.

23,5 - 3,6 - ? м 25 лс. 6,5 узл., 12 чел.



Буксир "Сартенок"

Одновинтовой железный буксир СОКОЛИК – дата, место постройки неизвестны, вероятно, общества ХИВА. С конца 1.1918 г. под контролем красных. 3.1918 г. после национализации сдан Главоду. 28.7.1919 г. как транспорт взят в Военно-контрольную охрану судов Аральского моря. 7.10.1919 г. в связи с окончанием боев передан Аральскому рыбоуправлению. 4.3.1920 г. взят в Военные флотилии Туркестанского фронта. С 20.4.1920 г. в Отряде судов Аральского моря Аральской ВФ как ПС. Обеспечивал части РККА в боях с басмачами. 24.12.1920 г. разоружен и сдан Главоду НКПС. С 6.2.1921 г. у Центрального Эксплуатационного управления Главода. Вероятно с 1923 г. в Среднеазиатском пароходстве. Дальнейшая судьба неизвестна.

16,6 - 3,6 - 0,6 м 200 лс. 6,7 узл., 12 чел.

Колесная железная грузовая паровая шхуна КИРГИЗ – дата, место постройки неизвестны, вероятно, общества ХИВА. С конца 1.1918 г. под контролем красных. 3.1918 г. сдан Главоду после национализации. 28.7.1919 г. как ПС взят в Военно-контрольную охрану судов Аральского моря. 7.10.1919 г. с Охраной подчинен командиру 1-й Татарской СБР (база ст. Аральское море). 4.3.1920 г. передан РККА в Военные флотилии Туркестанского фронта. С 20.4.1920 г. в Отряде судов Аральского моря Аральской ВФ. Обеспечивал части РККА в боях с басмачами, 12.1920 г. разоружен и сдан Главоду НКПС. С 6.2.1921 г. у Центрального Эксплуатационного управления Главода. Вероятно с 1923 г. в Среднеазиатском пароходстве. Дальнейшая судьба неизвестна.

25,6 - 6,7 - 2,1 м 120 лс. 7,5 узл., 11 чел.

Колесная железная грузовая паровая шхуна имя, дата, место постройки неизвестны, вероятно, общества ХИВА. С конца 1.1918 г. под контролем красных. 3.1918 г. после национализации сдан Главоду и стал РЕСПУБЛИКАНЕЦ. 28.7.1919 г. как ПС взят в Военно-контрольную охрану судов Аральского моря. 7.10.1919 г. в связи с окончанием боев передан Аральскому рыбоуправлению. 4.3.1920 г. взят в Военные флотилии Туркестанского фронта. С 20.4.1920 г. в Отряде судов Аральского моря Аральской ВФ, снова ПС. Обеспечивал части РККА в боях с басмачами. 24.12.1920 г. разоружен и сдан Главоду НКПС. С 6.2.1921 г. у Центрального Эксплуатационного управления Главода. Вероятно с 1923 г. в Среднеазиатском пароходстве. Дальнейшая судьба неизвестна.

20,7 - 6,4 - 1,5 м 25 лс. 4 узл., 17 чел.

Моторные катера

Моторный барказ ЗОРЬКА – хозяин., дата и место постройки неизвестны. 10.3.1920 г. взят от Самарского Рупвода и вошел в Отряд сторожевых судов Аральского бассейна. 9.6.1920 г. привезен по ж/д из Самары в Чарджуй. и вошел в Амударьинский отряд Аральской ВФ. 24.8.1920 г. признан негодным к службе и 23.12.1920 г. сдан Аральскому рыбному управлению. Дальнейшая судьба неизвестна.

ТТХ - ?

Моторный катер № 6 – хозяин, дата и место постройки неизвестны. 30.12.1919 г. взят от Самарского Рупвода и 10.3.1920 г. как КОММУНИСТ вошел в Отряд сторожевых судов Аральского бассейна. 9.6.1920 г. привезен по ж/д из Самары в Чарджуй. и вошел в Амударьинский отряд Аральской ВФ. 24.8.1920 г. признан негодным к службе и 23.12.1920 г. сдан Аральскому рыбному управлению. Дальнейшая судьба неизвестна.

ТТХ - ?

Моторный катер АРАЛЬСК – дата и место постройки неизвестны, вероятно, Аральского рыбного управления. С конца 1.1918 г. под контролем красных. 3.1918 г. после национализации сдан Главоду НКПС. Осенью 1920 г. взят в Аральске в Аральскую ВФ. 23.12.1920 г. сдан Аральскому рыбному управлению. Дальнейшая судьба неизвестна.

ТТХ - ?

Моторный катер ВОЛНА – хозяин, дата и место постройки неизвестны. С конца 1.1918 г. контроль красных. 3.1918 г. после национализации сдан Главоду НКПС. 28.7.1919 г. взят в Военно-контрольную охрану судов Аральского моря. 7.10.1919 г. с Охраной подчинен командиру 1-й Татарской СБР (база ст. Аральское море). 4.3.1920 г. передан РККА в Военные флотилии Туркестанского фронта. С 20.4.1920 г. в Отряде судов Аральского моря Аральской ВФ. Обеспечивал части РККА в боях с басмачами и белыми. 23.12.1920 г. возврат Главоду. С 6.2.1921 г. у Центрального Эксплуатационного управления Главода. Дальнейшая судьба неизвестна.

10 - 1,5 - 0,6 м; 16 лс. 8 узл., 4 чел.

Моторный катер МАЛЮТКА – хозяин, дата и место постройки неизвестны. С конца 1.1918 г. контроль красных. 3.1918 г. после национализации сдан Главоду НКПС. 5.1920 г. взят в Отряд судов Аральского моря Аральской ВФ. Обеспечивал части РККА в боях с басма-

чами и белыми. 24.12.1920 г. возврат Главоду НКПС. С 6.2.1921 г. у Центрального Эксплуатационного управления Главода. Дальнейшая судьба неизвестна.

10 лс., 4 чел.

Моторный катер ВЕЛИКОЛЕПНЫЙ – хозяин, дата и место постройки неизвестны. С конца 1.1918 г. контроль красных. 3.1918 г. после национализации сдан Главоду НКПС. 28.7.1919 г. взят в Военно-контрольную охрану судов Аральского моря. 7.10.1919 г. с Охраной подчинен командиру 1-й Татарской СБР (база ст. Аральское море). 4.3.1920 г. передан РККА в Военные флотилии Туркестанского фронта. С 20.4.1920 г. в Отряде судов Аральского моря Аральской ВФ. Обеспечивал части РККА в боях с басмачами и белыми. 23.12.1920 г. возврат Главоду. С 6.2.1921 г. у Центрального Эксплуатационного управления Главода. Дальнейшая судьба неизвестна.

Моторный катер КУТУЗОВ – хозяин, дата и место постройки неизвестны. С конца 1.1918 г. контроль красных. 3.1918 г. после национализации сдан Главоду НКПС. 28.7.1919 г. взят в Военно-контрольную охрану судов Аральского моря. 7.10.1919 г. с Охраной подчинен командиру 1-й Татарской СБР (база ст. Аральское море). 4.3.1920 г. передан РККА в Военные флотилии Туркестанского фронта. С 20.4.1920 г. в Отряде судов Аральского моря Аральской ВФ. Обеспечивал части РККА в боях с басмачами и белыми. 23.12.1920 г. возврат Главоду. С 6.2.1921 г. у Центрального Эксплуатационного управления Главода. Дальнейшая судьба неизвестна.

Моторный катер ЧЕРНЯЕВ – хозяин, дата и место постройки неизвестны. С конца 1.1918 г. контроль красных. 3.1918 г. после национализации сдан Главоду НКПС. 5.1920 г. взят в Отряд судов Аральского моря Аральской ВФ. Обеспечивал части РККА в боях с басмачами и белыми. 24.12.1920 г. возврат Главоду НКПС. С 6.2.1921 г. у Центрального Эксплуатационного управления Главода. Дальнейшая судьба неизвестна.

Все три однотипны: 11,5 - 4,2 - 1,2 м 25 лс. 6 узл., 6 (ВЕЛИКОЛЕПНЫЙ – 10) чел.

3. Военные флотилии Туркестанского фронта (4.3.1920 – 6.11.1921 г.)

Канонерские лодки

Колесный железный буксирно-пассажирский пароход ХИВИНЕЦ – дата, место постройки неизвестны, вероятно, общества ХИВА. С конца 1.1918 г. контроль красных, 3.1918 г. сдан Главоду НКПС после национализации, 4.3.1920 г. вошел как вооруженный пароход в Военные флотилии Туркестанского фронта. С 20.4.1920 г. в Аральской ВФ. 2.6.1920 г. в Амударьинском отряде этой флотилии. С 4.8.1920 г. как КАНОНЕРСКАЯ ЛОДКА № 4. 13.8.1920 г. во 2-м дивизионе Амударьинского отряда, обеспечивала части РККА в боях с басмачами на Амударье. 1.1921 г. вывод из боевого состава, разоружена и стала ВСУ ХИВИНЕЦ. 18.1.1921 г. в Амударьинской флотилии. 6.11.1921 г. исключен из списков РККФ и сдан Главоду НКПС как буксир. Вероятно, с 1923 г. в Среднеазиатском пароходстве. Дальнейшая судьба неизвестна.

34,1 м 140 лс. – как КЛ 2 75-мм, 3 7,62-мм пул

Колесный железный буксирно-пассажирский пароход ГЕНЕРАЛ САМСОНОВ – дата, место постройки и хозяин неизвестны. С 4.1917 г. стал САМСОНОВ. С конца 1.1918 г. под контролем красных, 4.3.1920 г. вошел как вооруженный пароход в Военные флотилии Туркестанского фронта. С 20.4.1920 г. в Аральской ВФ. 2.6.1920 г. в Амударьинском отряде этой флотилии. 10-15.6.1920 г. перешел из Петроалександровска в Чарджуй. С 4.8.1920 г. как КАНОНЕРСКАЯ ЛОДКА № 7. 13.8.1920 г. во 2-м дивизионе Амударьинского отряда, обеспечивал части РККА в боях с басмачами на Амударье. Осенью 1920 г. чекисты раскрыли заговор части команды с планами увести КЛ в Афганистан. 1.1921 г. вывод из боевого состава, разоружена и стала ВСУ САМСОНОВ. С 18.1.1921 г. в Амударьинской флотилии. 20.6.1921 г. затонуло от аварии на Амударье. Вероятно, поднято после гражданской войны и сдано на слом.

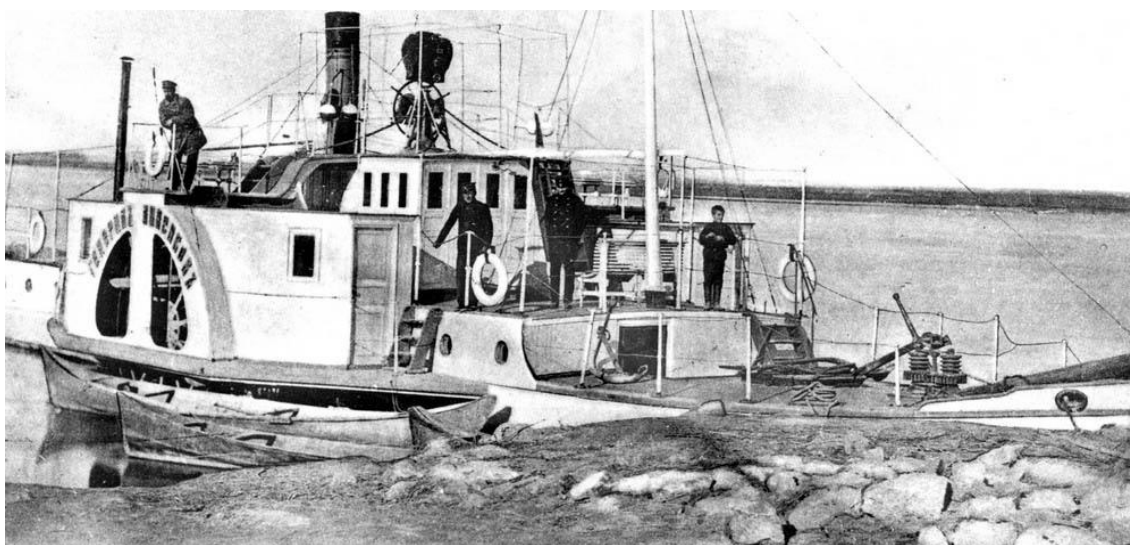
450 лс. 44 чел.

Вспомогательные суда

Колесный железный буксирно-пассажирский пароход ГЕНЕРАЛ АННЕНКОВ - дата, место постройки и хозяин неизвестны. С конца 1.1918 г. под контролем красных. 3.1918 г.

сдан Главоду НКПС после национализации и назван ЛЕНИН, 4.3.1920 г. вошел как транспорт в Военные флотилии Туркестанского фронта. С 20.4.1920 г. в Аральской ВФ. 2.6.1920 г. в Амударьинском отряде этой флотилии, обеспечивал части РККА в боях с басмачами на реке. В начале 9.1920 г. участие в обстреле банд басмачей в районе Керки – Термез и 19.9 ушел в Чарджуй. 10.1920 г. вез в Петроалександровск бывшую в Москве делегацию Хорезма. С 18.1.1921 г. в Амударьинской флотилии. 6.11.1921 г. исключен из списков РККФ и сдан Главоду НКПС как буксир. С 1923 г. в Среднеазиатском пароходстве, вероятно к концу 20-х гг. сдан на слом.

205 т. 32,6 - 5,5 - 0,8 м 140 лс. 10,8 узл., 24 чел



"Генерал Анненков"



Пароход "Ленин" (1940-е гг.)

Одновинтовая железная самоходная баржа-теплоход ХИВИНКА – Аральск (вероятно построена в годы 1 МВ для общества ХИВА). Работала на Амударье и Аральском море. С конца 1.1918 г. под контролем красных. 3.1918 г. после национализации сдана Главоду

НКПС. 4.3.1920 г. вошла как транспорт в Военные флотилии Туркестанского фронта. С 20.4.1920 г. в Отряде судов Аральского моря Аральской ВФ, обеспечивал части РККА в боях с басмачами. Летом 1920 г. сел на мель у м. Ильчик в Аральском море. В 11.1921 г. разобран тут на лом.

74,6 - 13,1 - 0,8 м 120 лс.



Строительство баржи "Хивинка"

Моторный катер

Моторный катер ЧИРОК – хозяин, дата и место постройки неизвестны. 10.11.1920 г. взят в Амударьинский отряд Аральской ВФ. 18.1.1921 г. в Амударьинской флотилии. 6.11.1921 г. возврат Главоду НКПС. Дальнейшая судьба неизвестна.

17 т. 15,2 - 2,7 - 0,7 м 42 лс. 16 узл., 7 чел.

СЫРДАРЬИНСКИЙ ДИВИЗИОН (15.11.1920 – 13.6.1922 г.)

Моторный катер

Моторный катер КЕМЬ – хозяин, дата и место постройки неизвестны. 6.2.1921 г. отбыл из Петрограда по ж/д на Аральское море с группой РКЛ из бывшей Онежской флотилии. 22.3.1921 г. прибыл на ст. Кокандакча Ташкентской ж/д и 17.4.1921 г. отправлен в Ходжент. Тут вошел в Сырдарьинский дивизион. 28.9.1921 г. перечислен в Амударьинскую флотилию. 1.10.1921 г. передан МПО ОГПУ Каспийского моря и увезен туда по ж/д. Дальнейшая судьба неизвестна.

ТТХ - ?

Примечания:

1. Лапшин Р.В., Митюков Н.В., Порцева Л.П. Корабельный состав Аральской военной флотилии // Научные ведомости Белгородского государственного университета. 2012. № 7 (126) Вып. 22. С. 141–148.

2. Сулайманов С.А. История Аральской и Амударьинской флотилий (1847–1920 гг.). Автореф. дисс. ... канд. ист. наук. Нукус, 2010.

3. Моисеев С.П. Список кораблей и судов Русского парового и броненосного флота, 1861-1917 гг. М.: Воениздат, 1948.

4. Черников И.И. Проектирование и постройка речных судов // История отеч. судостроения: в 5 т. СПб, 1996. Т.4., гл. 4. С. 84-99.

5. Черников И.И. Русские речные флотилии за 1000 лет: (907-1917) / Под ред. В.Н. Щербачева. СПб.: Б.С.К., 1999. 124 с.
6. Черников И.И. Энциклопедия речного флота. М.: АСТ; СПб.: Полигон, 2004. 207 с.
7. Черников И.И. Канонерская лодка № 1: [пароход «Черняев»] Амударьинской флотилии // Судостроение. 2000. № 5. С.63-64.
8. Бережной С.С. Корабли и вспомогательные суда Советского Военно-Морского флота (1917-1927 гг.). М.: Военное издательство министерства обороны СССР, 1981. 585 с.

References

1. Lapshin R.V., Mitjukov N.V., Porceva L.P. Korabel'nyj sostav Aral'skoj voennoj flotilii // Nauchnye vedomosti Belgorodskogo gosudarstvennogo universiteta. 2012. № 7 (126) Vyp. 22. S. 141–148.
2. Sulajmanov S.A. Istorija Aral'skoj i Amudar'inskoj flotilij (1847–1920 gg.). Avtoref. diss. ... kand. ist. nauk. Nukus, 2010.
3. Moiseev S.P. Spisok korablej i sudov Russkogo parovogo i bronenosnogo flota, 1861-1917 gg. M.: Voenizdat, 1948.
4. Chernikov I.I. Proektirovanie i postrojka rechnyh sudov // Istorija otech. sudo-stroenija: v 5 t. SPb, 1996. T.4., gl. 4. S. 84-99.
5. Chernikov I.I. Russkie rechnye flotilii za 1000 let: (907-1917) / Pod red. V.N. Shherbakova. SPb.: B.S.K., 1999. 124 s.
6. Chernikov I.I. Jenciklopedija rechnogo flota. M.: AST; SPb.: Poligon, 2004. 207 s.
7. Chernikov I.I. Kanonerskaja lodka № 1: [parohod «Chernjaev»] Amudar'inskoj flotilii // Sudostroenie. 2000. № 5. S.63-64.
8. Berezhnoj S.S. Korabli i vspomogatel'nye suda Sovetskogo Voенно-Morskogo flota (1917-1927 gg.). M.: Voennoe izdatel'stvo ministerstva oborony SSSR, 1981. 585 s.

УДК 94(57).084.3

Флотилии в Туркестане периода гражданской войны

Роман Витаельевич Лапшин

Независимый исследователь, Запорожье, Украина

Аннотация. В работе дается список кораблей и судов, принявших участие в гражданской войне в Туркестане. По каждому судну дается краткая биография и характеристики.

Ключевые слова: Туркестан; гражданская война; басмачество; пароходство; судоходство.